



АДМИНИСТРАЦИЯ МУНИЦИПАЛЬНОГО ОБРАЗОВАНИЯ «ГОРОД САРАТОВ»

КОМИТЕТ ПО АРХИТЕКТУРЕ

РАСПОРЯЖЕНИЕ

от 10.10.2025 № 57-р

Об утверждении архитектурно-художественных требований городского дизайна некапитальных нестационарных сооружений на территории муниципального образования «Город Саратов»

1. Утвердить:

1.1. Архитектурно-художественные требования городского дизайна нестационарных торговых объектов на территории муниципального образования «Город Саратов» (торговых тележек, киосков, торговых автомагазинов, торговых павильонов, торговых палаток (бахчевых развалов), елочных базаров) (приложение № 1).

1.2. Архитектурно-художественные требования городского дизайна нестационарных торговых объектов на территории муниципального образования «Город Саратов» (торговых тележек, киосков), размещаемых в границах просп. им. Петра Столыпина, ул. Волжской, участка ул. Октябрьской до набережной Космонавтов, набережной Космонавтов до ул. Бабушкин взвоз, набережной до ул. 2-ой Садовой, ул. 2-ой Садовой до ул. им. Рахова В.Г., ул. им. Рахова В.Г. до ул. им. Вавилова Н.И., участка ул. им. Вавилова Н.И. до пл. им. Кирова С.М., пл. им. Кирова С.М. (приложение № 2).

1.3. Архитектурно-художественные требования городского дизайна нестационарных торговых объектов на территории муниципального образования «Город Саратов» (торговых павильонов), размещаемых на набережной (от ул. 2-ой Садовой до ул. Большой Садовой) (приложение № 3).

1.4. Архитектурно-художественные требования городского дизайна для объектов общественного питания (открытых оборудованных площадок по оказанию услуг общественного питания сезонными (летними) кафе на территории муниципального образования «Город Саратов») (приложение № 4).

1.5. Архитектурно-художественные требования городского дизайна нестационарных торговых объектов на территории муниципального образования «Город Саратов» (елочных базаров) (приложение № 5).

2. Отменить распоряжение председателя комитета по градостроительству и архитектуре администрации муниципального образования «Город Саратов» от 10 октября 2019 г. № 6-р «Об утверждении архитектурно-художественных требований городского дизайна некапитальных нестационарных сооружений на территории муниципального образования «Город Саратов».

3. Пункт 1.5 вступает в силу с 1 марта 2026 года и может применяться лицами, с которыми договоры заключены до вступления его в силу, на добровольной основе.

4. Настоящее распоряжение разместить в сетевом издании «Панорама Саратова» и на официальном сайте администрации муниципального образования «Город Саратов» в сети Интернет.

5. Контроль за исполнением настоящего распоряжения оставляю за собой.

**Председатель комитета
по архитектуре администрации
муниципального образования
«Город Саратов»**

Е.О. Иванов

**Архитектурно-художественные требования
городского дизайна нестационарных торговых объектов на территории
муниципального образования «Город Саратов» (торговых тележек, киосков,
торговых автомагазинов, торговых павильонов,
торговых палаток (бахчевых развалов)**

1. Некапитальные нестационарные сооружения (нестационарные торговые объекты, объекты общественного питания) должны быть выполнены из легких конструкций. Отделочные материалы сооружений должны отвечать санитарно-гигиеническим требованиям, нормам противопожарной безопасности и условиям долговременной эксплуатации. Следует применять безосколочные, ударостойкие, безопасные материалы.

Устройство заглубленных фундаментов и подземных сооружений не допускается.

Размещение оборудования за пределами нестационарного торгового объекта не допускается.

2. Требования к внешнему виду торговых тележек.

2.1. Торговая тележка выполняется из металлического каркаса квадратной трубы сечением от 40 х 40 мм и обшивается гладкими металлическими листами (рис.1 – рис. 5).

Цвет металлического каркаса и металлических листов – темно-серый RAL 7021 (рис.1 – рис. 5).

Поверх металлических листов торговая тележка с трех сторон фасадов обшивается деревянными рейками квадратного сечения 40 х 40 мм в количестве 12 шт. с каждой стороны фасада. Деревянные рейки окрашиваются влагостойким лаком. Цвет – натуральный цвет дерева (рис.1 – рис. 5).

Габариты торговых тележек:

- длина – 2200 мм, ширина – 2200 мм, высота – 2700 мм (рис. 1);
- длина – 2000 мм, ширина – 1400 мм, высота – 2500 мм (рис. 2);
- длина – 2000 мм, ширина – 2000 мм, высота – 2500 мм (рис. 3);
- длина – 2000 мм, ширина – 1400 мм, высота – 2500 мм (рис. 4);
- длина – 1400 мм, ширина – 700 мм, высота – 2500 мм (рис. 5).

На торговой тележке должен быть предусмотрен фриз высотой – 200 мм с четырех сторон фасадов. Цвет металлического каркаса и металлических листов фриза – темно-серый RAL 7021 (рис.1 – рис. 5).

Поверх металлических листов фриз с четырех сторон фасадов обшивается деревянными рейками квадратного сечения 40 х 40 мм в количестве 3 шт. с каждой стороны фасада. Деревянные рейки окрашиваются влагостойким лаком. Цвет – натуральный цвет дерева (рис.1 – рис. 5).

Кровля на торговой тележке выполняется из листового профнастила Н60 - 0,5 мм. Цвет – темно-серый RAL 7021.

2.1.1. Информационное оформление торговых тележек включает в себя размещение на фризе вывески и герба города Саратова (рис.1 – рис. 5).

Вывеска представляет собой информационную конструкцию, в виде отдельных букв высотой не более 120 мм, крепящихся без фоновое основания и содержащие наименование и/или профиль деятельности организации (предприятия).

Вывеска размещается на фризе торговой тележки (рис. 5). Выступ конструкции вывески относительно плоскости фриза не должен превышать 20 мм.

Запрещается использовать в качестве материалов вывески баннерную ткань, самоклеящуюся пленку, нанесение краской.

2.1.2. Герб города Саратова должен располагаться на плоскости фриза рядом с вывеской. При воспроизведении изображения герба города Саратова должно быть обеспечено цветовое и изобразительное соответствие его оригинальному изображению и описанию, данному в [Положении](#) о гербе города Саратова, утвержденному решением Саратовской городской Думы от 18.11.1997 № 13-108.

2.1.3. Запрещается устанавливать и размещать какие-либо конструкции, содержащие информацию рекламного характера.

2.1.4. В непосредственной близости от торговой тележки устанавливается урна. Цвет – темно-серый RAL 7021.

2.1.5. Нестационарный торговый объект должен быть обеспечен средствами доступности для маломобильных групп населения в часы работы организации или индивидуального предпринимателя в соответствии с действующим законодательством.

2.1.6. Внешний вид торговых тележек (рис.1 – рис. 5):

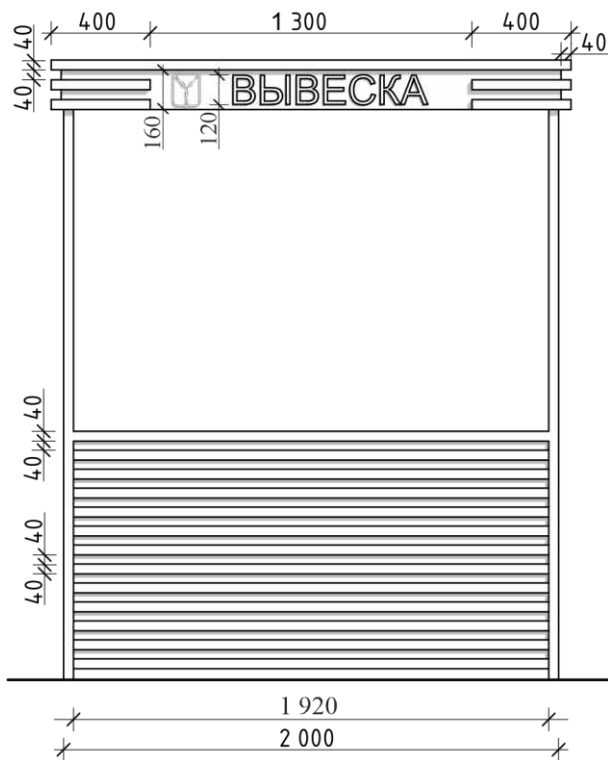
Внешний вид



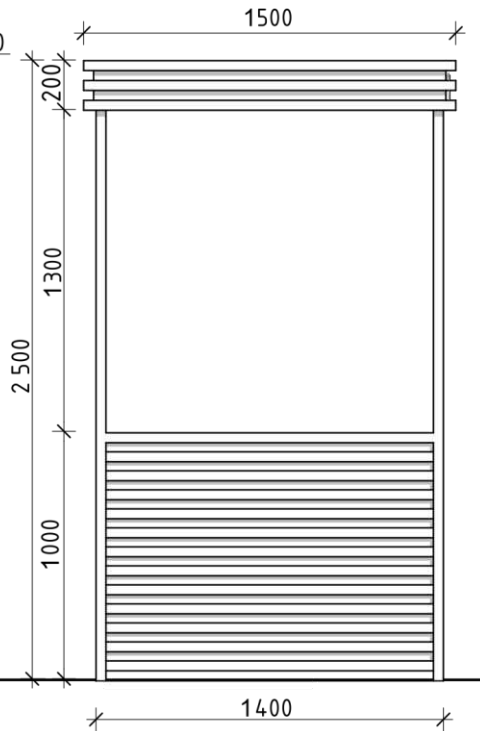
рис. 2



Главный фасад



Боковой фасад



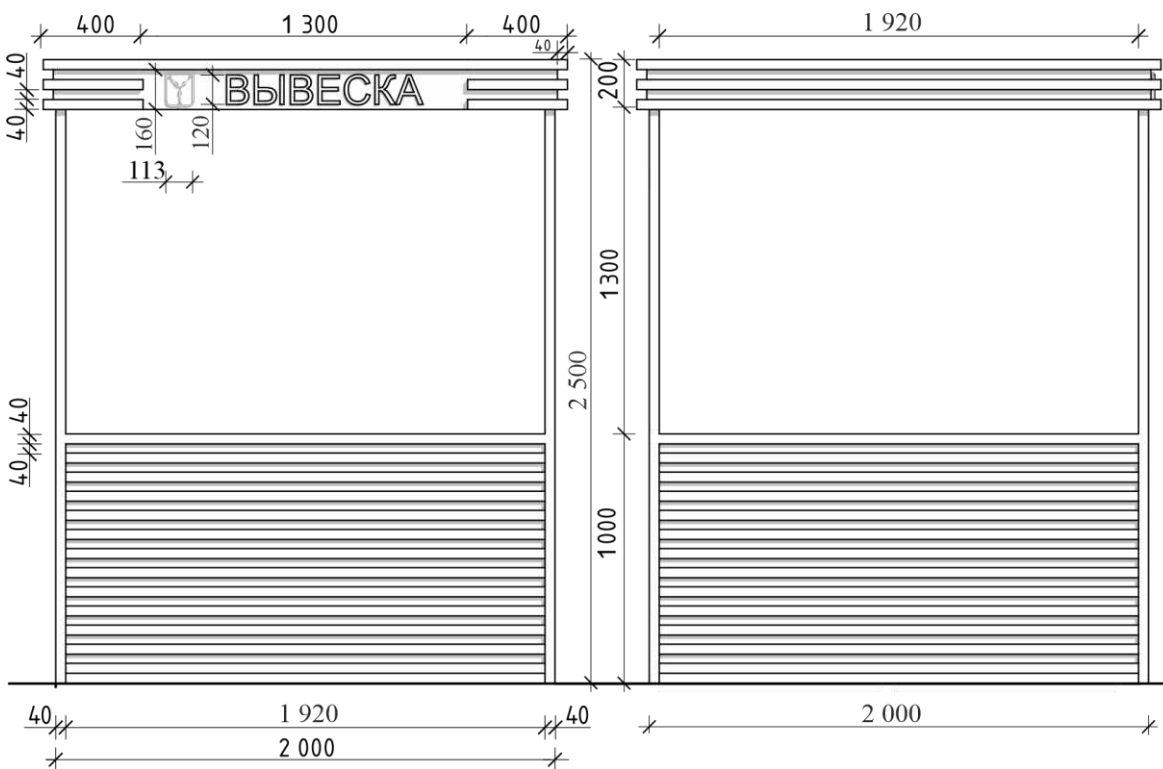
Внешний вид

рис. 3



Главный фасад

Боковой фасад

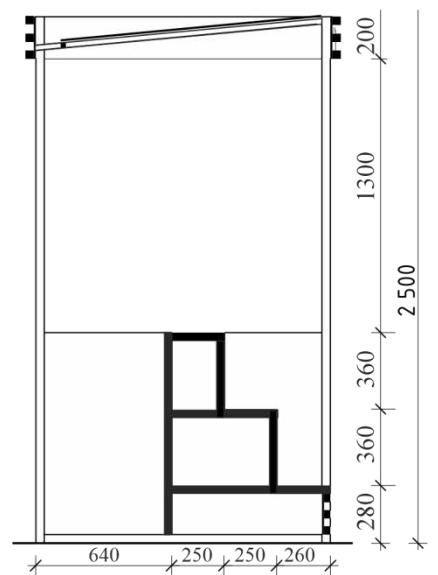
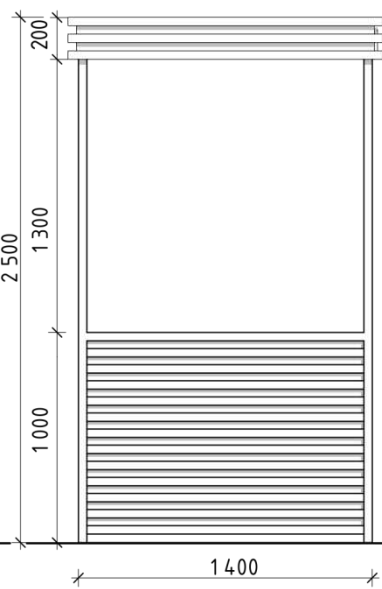
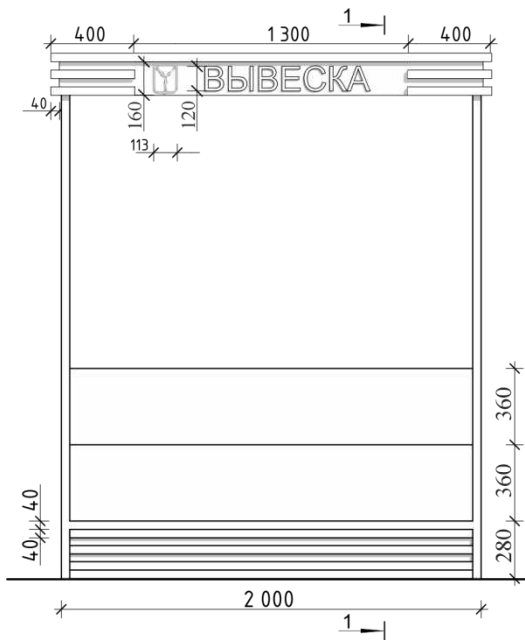




Главный фасад

Боковой фасад

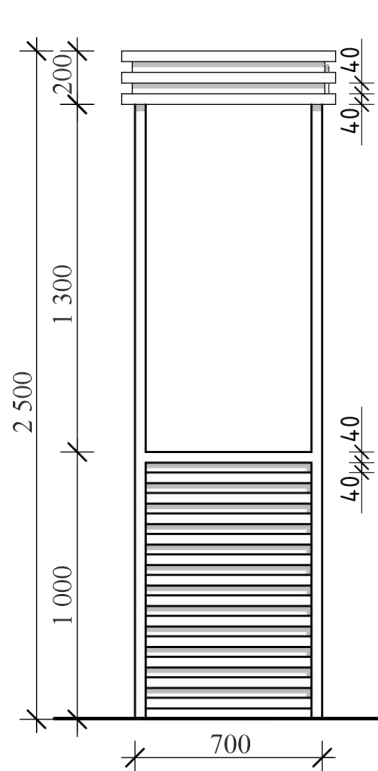
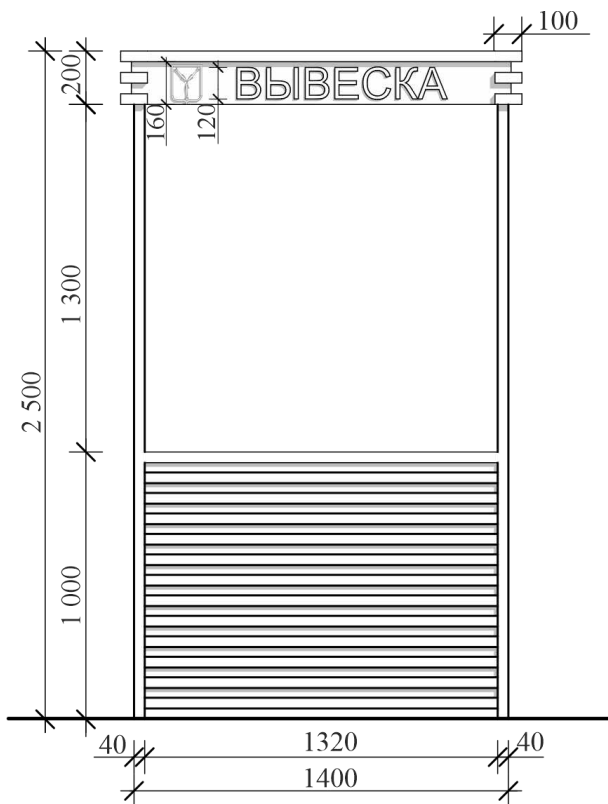
Разрез 1-1





Главный фасад

Боковой фасад



3. Требования к внешнему виду киоска.

3.1. Киоск выполняется из металлического каркаса квадратной трубы сечением от 40 х 40 мм и обшивается металлическими листами (рис. 6).

Цвет металлического каркаса и металлических листов – темно-серый RAL 7021 (рис. 6).

Поверх металлических листов с каждой стороны фасад киоска обшивается деревянными рейками квадратного сечения 30 х 30 мм в количестве 18 шт. с каждой стороны фасада. Деревянные рейки окрашиваются влагостойким лаком. Цвет – натуральный цвет дерева (рис. 6).

Габариты киоска:

– длина – 3000 мм, ширина – 2000 мм, высота – 2800 мм (рис. 1);

У киоска должен быть предусмотрен фриз высотой – 600 мм с четырех сторон фасадов. Цвет металлического каркаса и металлических листов фриза – темно-серый RAL 7021 (рис. 6).

Поверх металлических листов фриз с четырех сторон фасадов обшивается деревянными рейками квадратного сечения 40 х 40 мм в количестве 8 шт. с каждой стороны фасада. Деревянные рейки окрашиваются влагостойким лаком. Цвет – натуральный цвет дерева (рис. 6).

Служебный вход для персонала размещается на заднем или боковом фасадах киоска, не ориентированных в сторону пешеходных путей и зон отдыха населения.

На главном фасаде должен быть организован проем (торговое окно) для реализации товара. Переплеты витрин киоска выполняются в цвете – темно-серый RAL 7021.

Подоконник глубиной 200 мм размещается под торговым окном вдоль витражного остекления и служит для временного размещения сумок покупателей и приобретенных товаров. Цвет – темно-серый RAL 7021.

Кровля выполняется из листового профнастила Н60 - 0,5 мм. Цвет – темно-серый RAL 7021.

3.1.1. Информационное оформление киоска включает в себя размещение на фасаде элементов:

- вывеска;
- герб города Саратова;
- информационная табличка;
- информационное оформление витрин.

Вывеска представляет собой информационную конструкцию, в виде отдельных букв, крепящихся без фоновой основы и содержащая наименование и/или профиль деятельности организации (предприятия).

Вывеска размещается на фризе киоска (рис. 6).

Выступ конструкции вывески относительно плоскости фриза не должен превышать 100 мм.

Вывеска должна размещаться в пределах зоны, занимающей не более 50% высоты фриза и не более 60% длины стороны фриза, на котором размещается вывеска. Вывеску следует выравнивать по горизонтальной оси фриза. Вывеска может выполняться с подсветкой или без нее. Световые элементы следует размещать скрытым способом внутри конструкции букв или за ними.

Запрещается использовать в качестве материалов вывески баннерную ткань, самоклеящуюся пленку, нанесение краской.

На киоске информационная табличка размещается справа от торгового окна.

Размер информационной таблички – 200 мм по ширине и 300 мм по высоте в виде самоклеящейся пленки, нанесенной на остекление витрины (без использования фона). Цвет самоклеящейся пленки – белый RAL 9010.

На информационной табличке размещается наименование и/или профиль деятельности организации (предприятия), логотип (при наличии), информация о режиме работы, сведения об операторе НТО (юридическом лице или индивидуальном предпринимателе).

Допускается выполнять информационное оформление витрин двумя способами: с использованием планшетов, размещаемых за плоскостью витрины, и с помощью самоклеящейся пленки, наносимой непосредственно на остекление витрины в соответствии со следующими требованиями:

- планшеты выполняются из стекла, пластика или картона и размещаются при помощи тросовых подвесов с внутренней стороны объекта за плоскостью витрины; допускается оборудование планшетов встроенной подсветкой;

- самоклеящаяся пленка используется для нанесения на остекление витрин шрифтовых композиций и элементов линейной графики без использования фона. Цвет самоклеящейся пленки - белый RAL 9010.

Суммарная площадь самоклеящейся пленки или планшета в габаритах элементов графического оформления, нанесенных на остекление витрины, не должна превышать 30% от площади остекления витрины.

3.1.2. Герб города Саратова должен располагаться на плоскости фриза рядом с вывеской (рис. 5). При воспроизведении изображения герба города Саратова должно быть обеспечено цветовое и изобразительное соответствие его оригинальному изображению и описанию, данному в [Положении](#) о гербе города Саратова, утвержденном решением Саратовской городской Думы от 18.11.1997 № 13-108.

3.1.3. Запрещается устанавливать и размещать какие-либо конструкции, содержащие информацию рекламного характера.

3.1.4. В непосредственной близости от киоска устанавливается урна. Цвет – темно-серый RAL 7021.

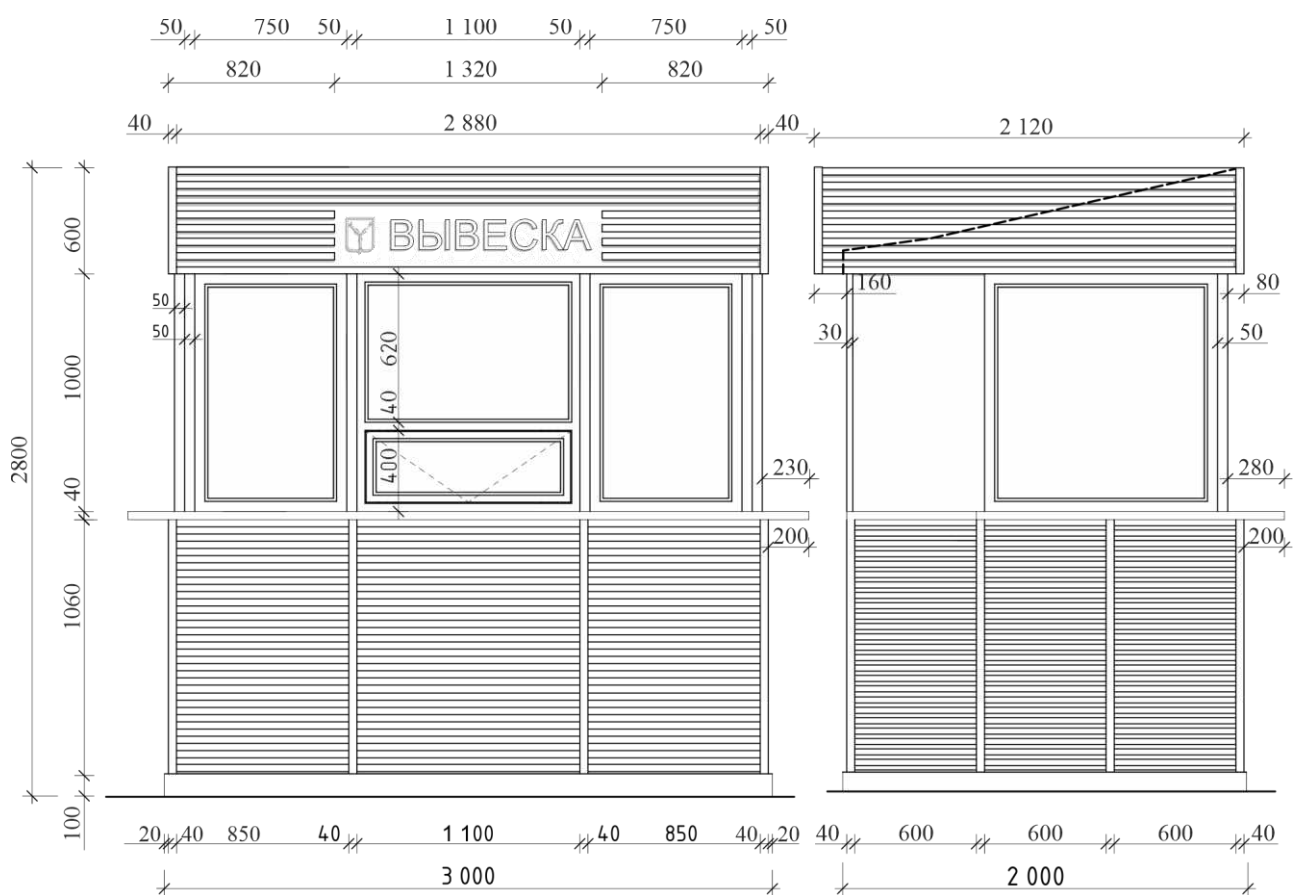
3.1.5. Нестационарный торговый объект должен быть обеспечен средствами доступности для маломобильных групп населения в часы работы организации или индивидуального предпринимателя в соответствии с действующим законодательством.

3.1.6. Внешний вид киоска (рис. 6):



Главный фасад

Боковой фасад



4. Требования к внешнему виду торгового автомагазина (автофургон, прицеп).
- 4.1. Габариты автомагазина (автофургон, прицеп) зависят от модели транспортного средства с реализуемой группой товаров.
- 4.1.1. Над торговым окном может быть устроен навес, выполненный в виде жесткой складной конструкции или мягкой тентовой маркизы.
- 4.1.2. Демонстрация товара на улице не допускается.
- 4.1.3. Информационное оформление автомагазина (автофургона, прицепа) включает в себя размещение вывески.
- Размещение вывески предусматривается с помощью самоклеящейся пленки,

наносимой непосредственно на автомагазин (автофургон, прицеп). Вывеска должна размещаться в пределах зоны, занимающей не более 30% транспортного средства, на котором размещается вывеска.

Запрещается на торговом автомагазине (автофургоне, прицепе) размещение каких-либо конструкций и баннеров, содержащих информацию рекламного характера.

4.1.4. В непосредственной близости от автомагазина (автофургона, прицепа), устанавливается урна. Цвет – темно-серый RAL 7021.

4.1.5. Нестационарный торговый объект должен быть обеспечен средствами доступности для маломобильных групп населения в часы работы организации или индивидуального предпринимателя в соответствии с действующим законодательством.

4.1.6. Внешний вид торговых автомагазинов (рис. 7):

Внешний вид

рис. 7





5. Требования к внешнему виду торгового павильона.

5.1. Торговый павильон выполняется из металлического каркаса квадратной трубы сечением от 40 х 60 мм и обшивается композитными панелями. Цвет металлического каркаса и композитных панелей – темно-серый RAL 7021 (рис. 8 – рис. 12).

Поверх композитных панелей на главном и боковых фасадах торговый павильон обшивается деревянными рейками сечением 40 х 20 мм. Деревянные рейки окрашиваются влагостойким лаком цветом – натуральный цвет дерева (рис. 8 – рис. 12).

Габариты торговых павильонов:

– длина – 3000 мм, ширина – 2000 мм, высота – 2800 мм (рис. 8), фасады обшиваются рейками в количестве:

- на главном фасаде слева от входа – 7 шт.;
- на боковом фасаде справа от входа – 16 шт.;
- на боковом фасаде слева от входа – 16 шт.;
- слева на заднем фасаде – 7 шт.;

– длина – 4000 мм, ширина – 2000 мм, высота – 2800 мм (рис. 9) фасады обшиваются рейками в количестве:

- на главном фасаде слева от входа – 12 шт.;
- на боковом фасаде справа от входа – 16 шт.;
- на боковом фасаде слева от входа – 16 шт.;
- на заднем фасаде слева – 7 шт.;

– длина – 5000 мм, ширина – 2000 мм, высота – 2800 мм (рис. 10) фасады обшиваются рейками в количестве:

- на главном фасаде слева от входа – 14 шт.;
- на боковом фасаде справа от входа – 16 шт.;
- на боковом фасаде слева от входа, – 12 шт.;
- на заднем фасаде слева – 7 шт.;

– длина – 5000 мм, ширина – 3000 мм, высота – 2800 мм (рис. 11) фасады обшиваются рейками в количестве:

- на главном фасаде слева от входа – 14 шт.;

- на боковом фасаде справа от входа – 12 шт.;
- на боковом фасаде слева от входа – 16 шт.;
- на заднем фасаде слева – 7 шт.;
- длина – 10000 мм, ширина – 3100 мм, высота – 2800 мм (рис. 12) фасады обшиваются рейками в количестве:

- на главном фасаде слева от входа – 15 шт., 7 шт., 12 шт.;
- на боковом фасаде справа от входа – 16 шт.;
- на боковом фасаде слева от входа – 12 шт.;
- на заднем фасаде справа – 19 шт.;

На торговом павильоне фриз высотой – 400 мм обшивается композитными панелями – цвет темно-серый RAL 7021 (рис.8 – рис. 12).

5.2. Кровля на торговом павильоне выполняется из металлического листа - цвет темно-серый RAL 7021 (рис. 8 – рис. 12).

На кровле с уклоном более 5% устанавливается водосточная система (желоб, труба), цвет темно-серый RAL 7021.

5.3. Переплеты витрин выполняются в цвете - темно-серый RAL 7021.

5.4. Входная стеклянная дверь в торговый павильон должна быть шириной не менее 1000 мм, высотой 2100 мм.

Вход в торговый павильон должен быть предусмотрен непосредственно с твердого покрытия площадки торгового павильона без поднятой входной площадки.

5.5. Информационное оформление торгового павильона включает в себя размещение на фасаде элементов:

- вывеска;
- информационная табличка;
- информационное оформление витрин.

Вывеска представляет собой информационную конструкцию, в виде отдельных букв, крепящихся без фоновое основания и содержащую наименование и/или профиль деятельности организации (предприятия).

Вывеска размещается на фризе торгового павильона.

Выступ конструкции вывески относительно плоскости фриза и подвесной конструкции не должен превышать 100 мм.

Вывеска должна размещаться в пределах зоны, занимающей не более 50% высоты фриза и не более 60% длины стороны фриза, на которой размещается вывеска. Вывеску следует выравнивать по горизонтальной оси фриза. Допускается вывеска с подсветкой или без нее. Световые элементы размещаются скрытым способом внутри конструкции букв или за ними.

Запрещается использовать в качестве материалов вывески баннерную ткань, самоклеящуюся пленку, нанесение краской.

На торговом павильоне информационная табличка устанавливается у входа для посетителей на плоскости фасада справа от входной двери.

Размер информационной таблички – 300 мм по ширине и 500 мм по высоте в виде самоклеящейся пленки, нанесенной на остекление витрины (без использования фона). Цвет самоклеящейся пленки – белый RAL 9010.

На информационной табличке размещают наименование и/или профиль деятельности организации (предприятия), логотип (при наличии), информацию о режиме работы, сведения об операторе НТО (юридическом лице или индивидуальном предпринимателе).

Допускается выполнять информационное оформление витрин двумя способами: с использованием планшетов, размещаемых за плоскостью витрины, и с помощью самоклеящейся пленки, наносимой непосредственно на остекление витрины в соответствии со следующими требованиями:

- планшеты выполняются из стекла, пластика или картона и размещаются при помощи тросовых подвесов с внутренней стороны объекта за плоскостью витрины, допускается оборудование планшетов встроенной подсветкой;

- самоклеящаяся пленка используется для нанесения на остекление витрин шрифтовых композиций и элементов линейной графики без использования фона. Цвет самоклеящейся пленки – белый RAL 9010.

Суммарная площадь самоклеящейся пленки или планшета в габаритах элементов графического оформления, нанесенных на остекление витрины, не должна превышать 30% от площади остекления витрины.

5.6. Запрещается устанавливать и размещать какие-либо конструкции, содержащие информацию рекламного характера.

5.7. В непосредственной близости у входа в торговый павильон устанавливается урна. Цвет – темно-серый RAL 7021.

5.8. Торговый павильон допускается оборудовать архитектурно-художественной подсветкой. Подсветка может осуществляться при помощи линейного светильника белого света, встроенного в нижней части фриза (рис. 13).

5.9. Нестационарный торговый объект должен быть обеспечен средствами доступности для маломобильных групп населения в часы работы организации или индивидуального предпринимателя в соответствии с действующим законодательством.

5.10. Внешний вид павильонов (рис.8 – рис. 12):

Внешний вид

рис. 8

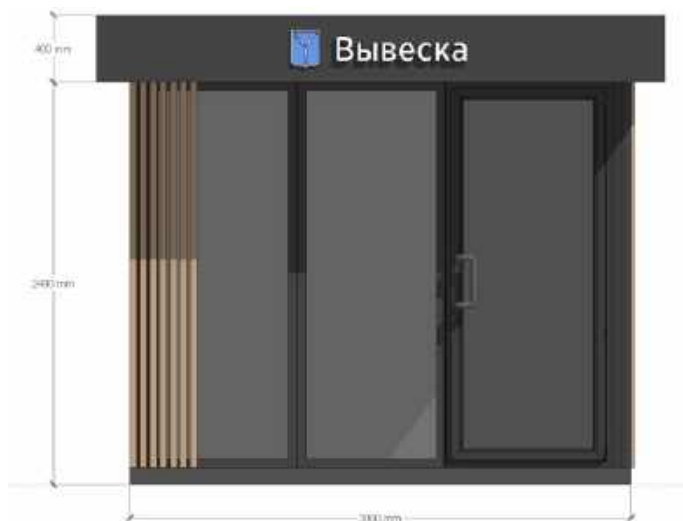




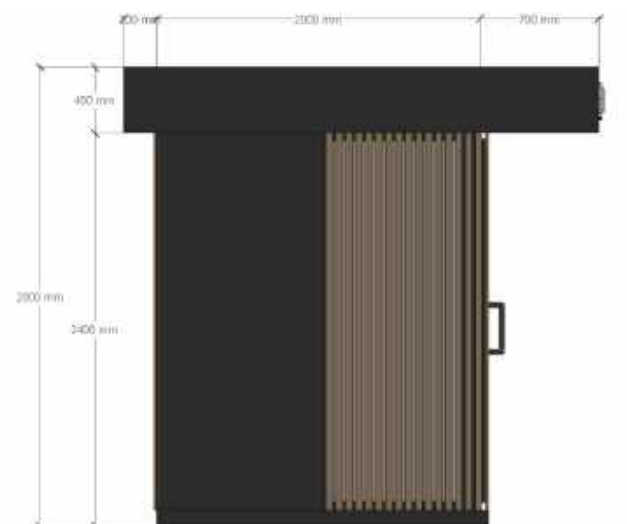
Главный фасад



Боковой фасад (справа)



Боковой фасад (слева)



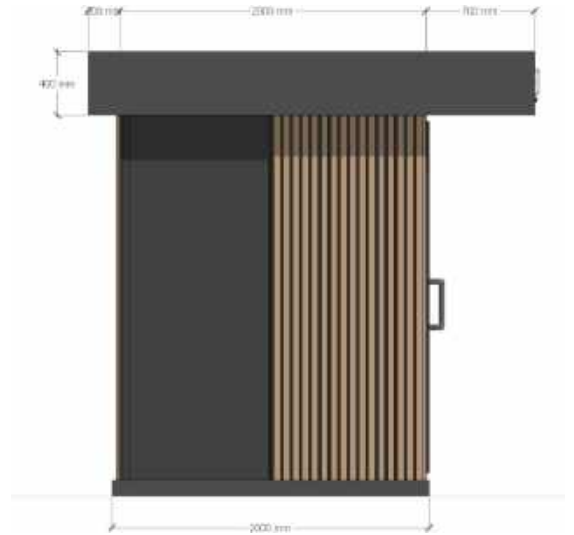


Главный фасад

Боковой фасад (справа)



Боковой фасад (слева)



Внешний вид

рис. 10



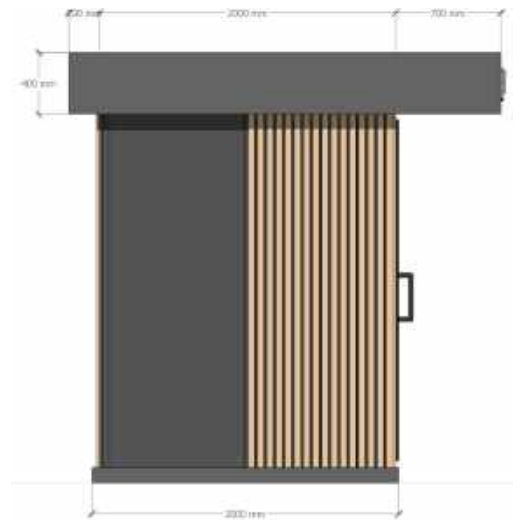
Главный фасад



Боковой фасад (справа)



Боковой фасад (слева)



Внешний вид



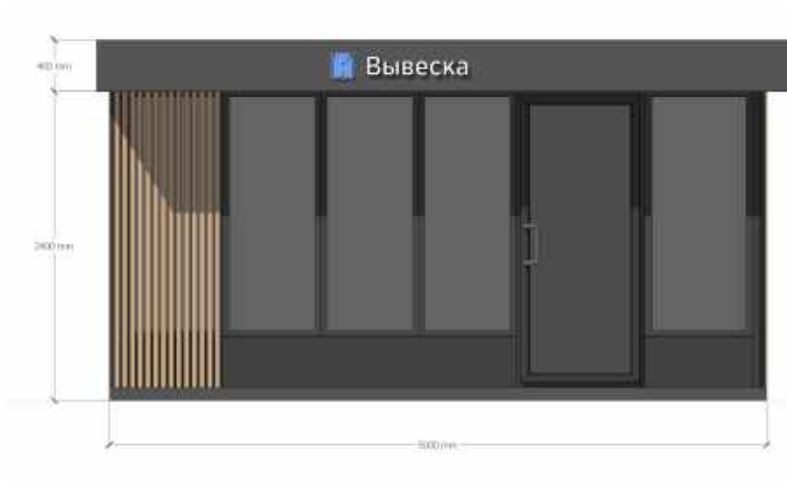
рис. 11



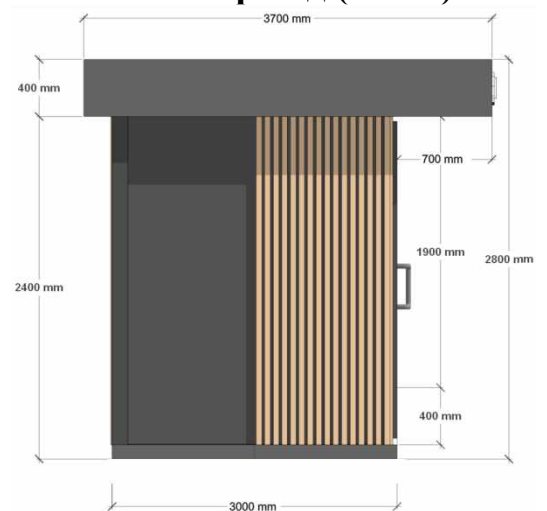
Главный фасад

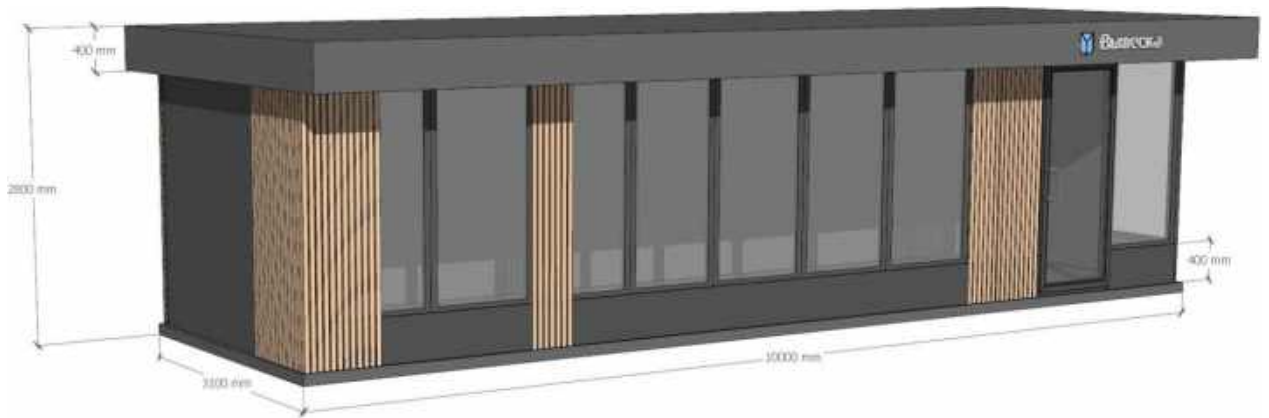


Боковой фасад (справа)



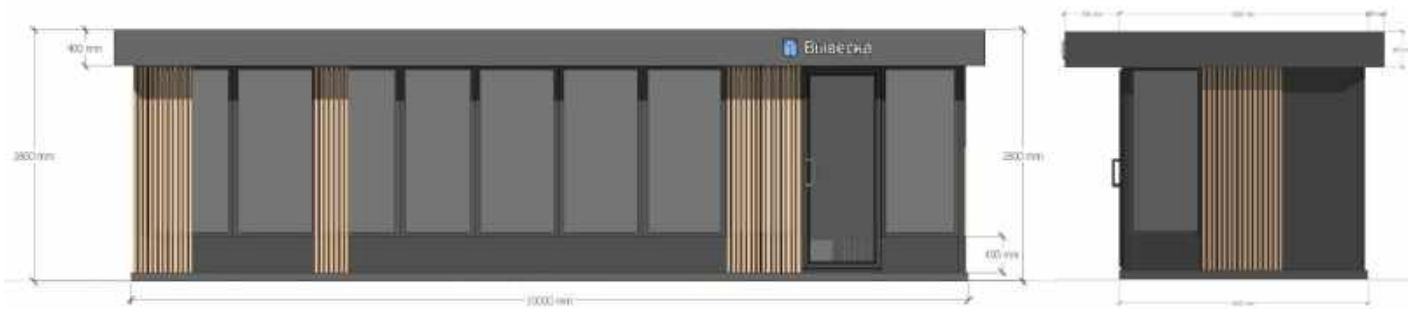
Боковой фасад (слева)





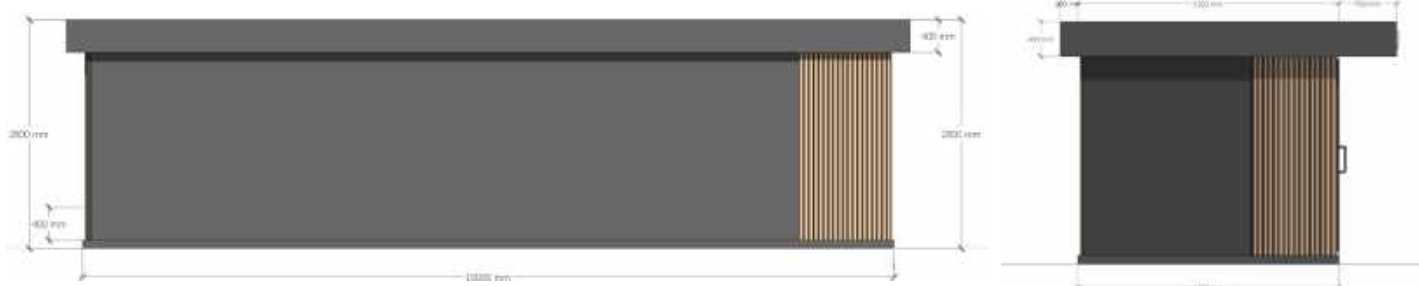
Главный фасад

Боковой фасад (справа)



Задний фасад

Боковой фасад (слева)



архитектурно-художественная подсветка фриза

6. Требования к внешнему виду торговой палатки (бахчевого развала):

6.1. Торговая палатка (бахчевой развал) выполняются из металлического каркаса 40 х 40 мм и покрываются тентовой тканью. Цвет металлического каркаса – темно-серый RAL 7021. Цвет тента перламутрово-оранжевый RAL 2013 (рис. 13).

Габариты торговой палатки/бахчевого развала:

– длина – 5000 мм, ширина – 2000 мм, высота – 2500 мм (рис. 13).

6.1.1. Допускается размещение двух торговых приставных прилавков из деревянных реек квадратного сечения 40 х 40 мм. Деревянные рейки окрашиваются влагостойким лаком. Цвет – натуральный цвет дерева.

Габариты приставных прилавков:

– длина – 2000 мм, ширина – 1000 мм, высота – 1200 мм (рис. 13);

6.1.2. На полу бахчевого развала устраивается временный настил.

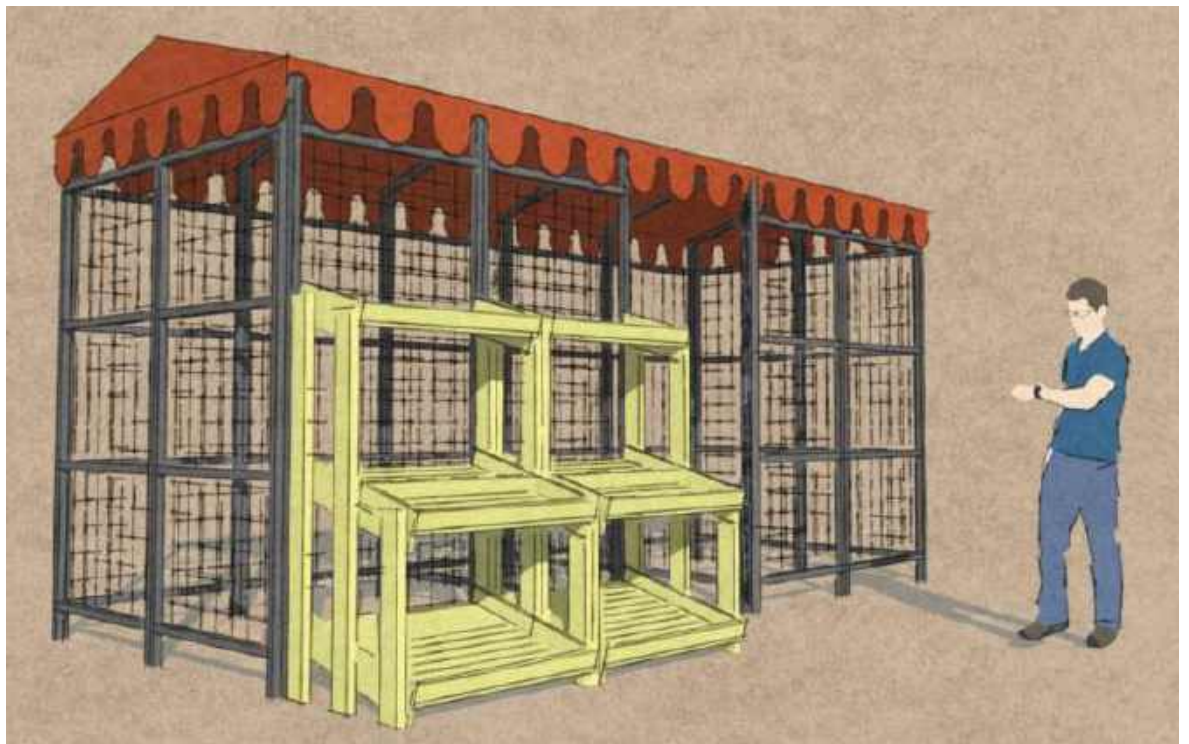
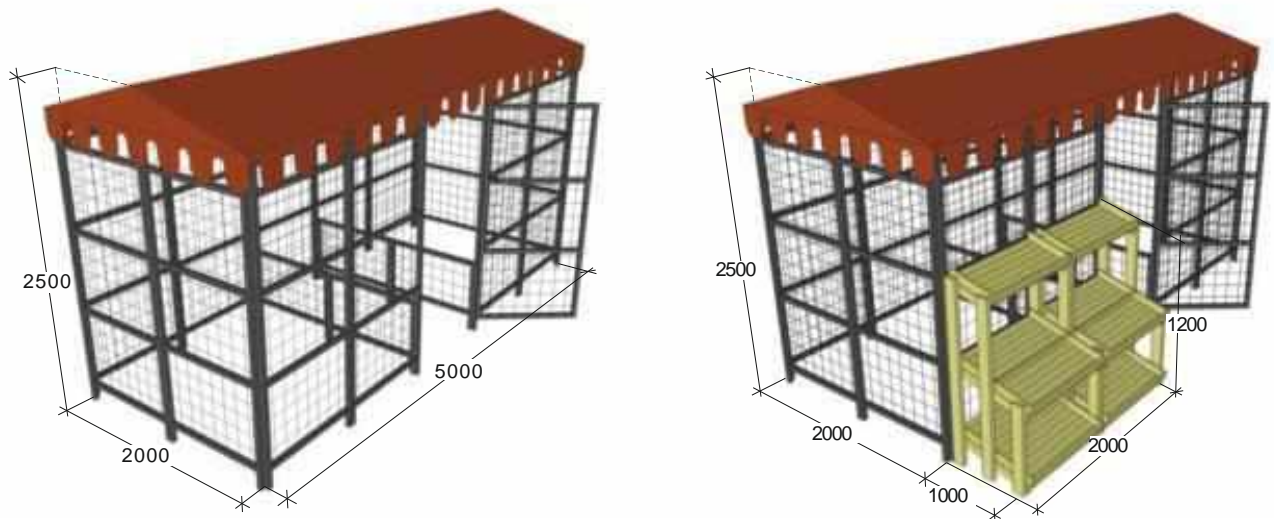
6.1.3. Информационное оформление торговой палатки (бахчевого развала) включает в себя размещение вывески из баннерной ткани с нанесением принта. Вывеска должна размещаться в пределах зоны, занимающей не более 30% торговой палатки (бахчевого развала), на котором размещается вывеска.

6.1.4. На торговой палатке (бахчевом развале) запрещено размещение баннеров с информацией рекламного характера.

6.1.5. В непосредственной близости от торговой палатки (бахчевого развала) устанавливается урна. Цвет – темно-серый RAL 7021.

6.1.6. Нестационарный торговый объект должен быть обеспечен средствами доступности для маломобильных групп населения в часы работы организации или индивидуального предпринимателя в соответствии с действующим законодательством.

6.1.7. Внешний вид торговой палатки (бахчевого развала) (рис. 13):



7. Требования к внешнему виду елочного базара:

7.1. Территория елочного базара должна быть огорожена модульным секционным ограждением, в котором устроена входная арка высотой 2150 мм, выполненным из бруса 70x70. Брус окрашивается влагостойким лаком. Цвет – натуральный цвет дерева (рис. 14).

Габариты модульного секционного ограждения:

– длина – 1570 мм, высота – 1000 мм (рис. 14).

7.1.2. Информационное оформление елочного базара включает в себя размещение элементов:

- меловая доска;
- информационная табличка.

7.1.3. Меловая доска в виде штендера, длиной – 900 мм, высотой – 1200 мм устанавливается в непосредственной близости от елочного базара (рис. 14).

7.1.4. Перед входом на территорию елочного базара на ограждении устанавливается информационная табличка. Размер информационной таблички – 300 мм x 300 мм.

На информационной табличке размещается наименование и/или профиль деятельности организации (предприятия), логотип (при наличии), информация о режиме работы, сведения об операторе НТО (юридическом лице или индивидуальном предпринимателе).

7.1.5. На территории елочного базара должно быть обеспечено общее освещение, в дополнение к которому рекомендуется праздничное освещение.

7.1.6. В непосредственной близости от елочного базара устанавливается урна. Цвет – темно-серый RAL 7021.

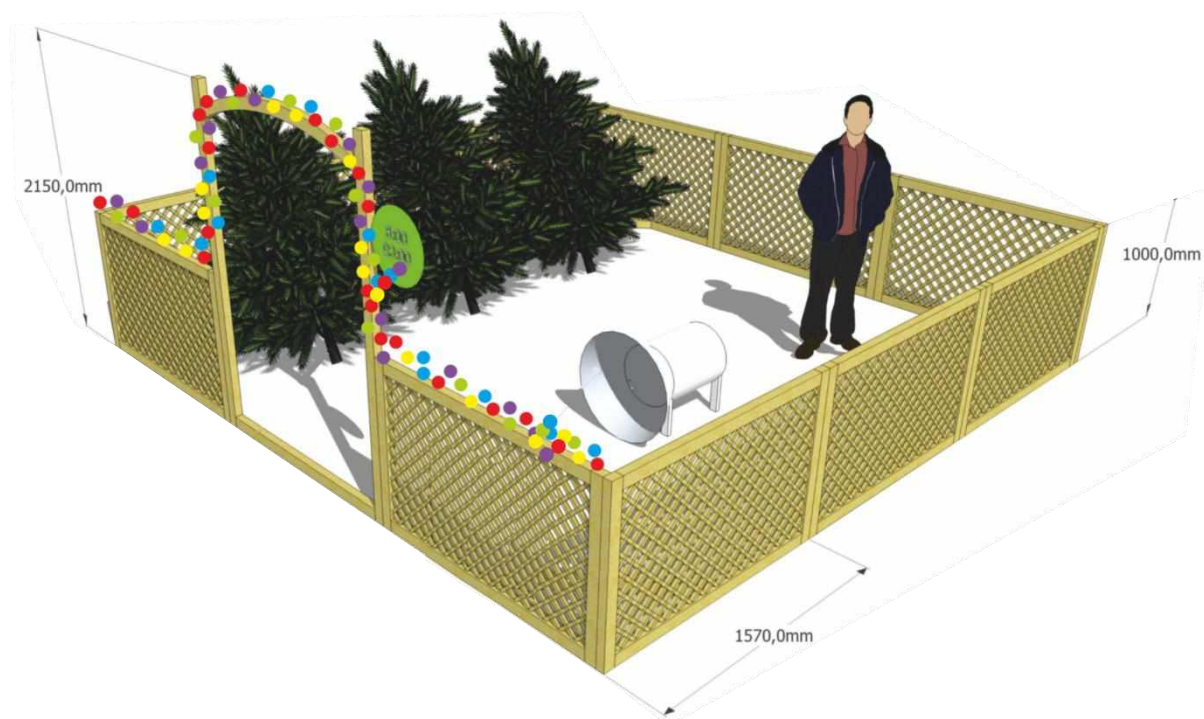
7.1.7. Территория елочного базара должна быть оборудована средствами пожаротушения.

7.1.8. Нестационарный торговый объект должен быть обеспечен средствами доступности для маломобильных групп населения в часы работы организации или индивидуального предпринимателя в соответствии с действующим законодательством.

7.1.9. Внешний вид елочного базара (рис. 14):

Внешний вид

рис. 14



**Председатель комитета
по архитектуре администрации
муниципального образования «Город Саратов»**

Е.О. Иванов

**Архитектурно-художественные требования
городского дизайна нестационарных торговых объектов на территории
муниципального образования «Город Саратов» (торговых тележек, киосков),
размещаемых в границах просп. им. Петра Столыпина, ул. Волжской, участка
ул. Октябрьской до набережной Космонавтов, набережной Космонавтов до
ул. Бабушкин взвоз, набережной до ул. 2-ой Садовой, ул. 2-ой Садовой до ул.
им. Рахова В.Г., ул. им. Рахова В.Г. до ул. им. Вавилова Н.И., участка ул. им.
Вавилова Н.И. до пл. им. Кирова С.М., пл. им. Кирова С.М.**

1. Некапитальные нестационарные сооружения (нестационарные торговые объекты, объекты общественного питания) должны быть выполнены из легких конструкций. Отделочные материалы сооружений должны отвечать санитарно-гигиеническим требованиям, нормам противопожарной безопасности и условиям долговременной эксплуатации. Следует применять безосколочные, ударостойкие, безопасные материалы.

Устройство заглубленных фундаментов и подземных сооружений не допускается.

Размещение оборудования за пределами нестационарного торгового объекта не допускается.

2. Требования к внешнему виду торговой тележки.

2.1. Торговая тележка выполняется из металлического каркаса квадратной трубы сечением от 40 х 40 мм и обшивается композитными панелями. Металлический каркас верхней и нижней части боковых фасадов выполняется закругленным с R130 мм. Цвет металлического каркаса – темно-серый RAL 7021. Цвет композитных панелей – белый RAL 9010. Закругленные элементы нижней части боковых фасадов обшиваются композитными панелями, цвет - натуральный цвет дерева (рис.1 – рис. 3).

Поверх композитных панелей на боковых фасадах торговая тележка обшивается деревянными рейками сечением 40 х 20 мм в количестве 11 шт. с каждой стороны бокового фасада. Деревянные рейки окрашиваются влагостойким лаком цветом – натуральный цвет дерева (рис.1 – рис. 3).

Габариты торговых тележек:

- длина – 1700 мм, ширина – 900 мм, высота – 2300 мм (рис. 1);
- длина – 2100 мм, ширина – 1100 мм, высота – 2300мм (рис. 2).

Для торговых тележек, располагаемых на набережной (в границах от ул. Вольская до ул. 2-я Садовая), также допускаются следующие габариты:

- длина – 3400 мм, ширина – 1500 мм, высота – 2300 мм (рис. 3).

На торговой тележке фриз высотой 200 мм обшивается композитными панелями белого цвета RAL 9010 (рис.1 – рис. 3). Углы фриза на стыке главного и бокового фасадов выполняются закругленными с R130 мм.

Кровля на торговой тележке выполняется из гладкого металлического листа. Цвет – белый RAL 9010 или покрывается тентовой тканью (рис.1 – рис. 3), цвет – в пастельных тонах.

Запрещается использование тканей ярких насыщенных цветов и использование тканевого покрытия с нанесением графических изображений и/или логотипов брендов реализуемой продукции, надписей и т.д.

2.1.1. Информационное оформление торговой тележки включает в себя размещение на главном фасаде вывески и герба города Саратова (рис.1 – рис. 3).

Вывеска представляет собой информационную конструкцию, в виде отдельных букв, крепящихся без фоновое основания и без отступа от фасада торговой тележки, содержащая наименование и/или профиль деятельности организации (предприятия) и «Саратов», высота букв 250 мм, 150 мм соответственно. Цвет вывески – голубой RAL 5012, темно-серый RAL 7021 (рис.1 – рис. 3).

Запрещается использовать в качестве материалов вывески баннерную ткань, самоклеящуюся пленку, нанесение краской.

2.1.2. Герб города Саратова должен располагаться на плоскости фриза рядом с вывеской. При воспроизведении изображения герба города Саратова должно быть обеспечено цветовое и изобразительное соответствие его оригинальному изображению и описанию, данному в [Положении](#) о гербе города Саратова, утвержденном решением Саратовской городской Думы от 18.11.1997 № 13-108.

2.1.3. Запрещается устанавливать и размещать какие-либо конструкции, содержащие информацию рекламного характера.

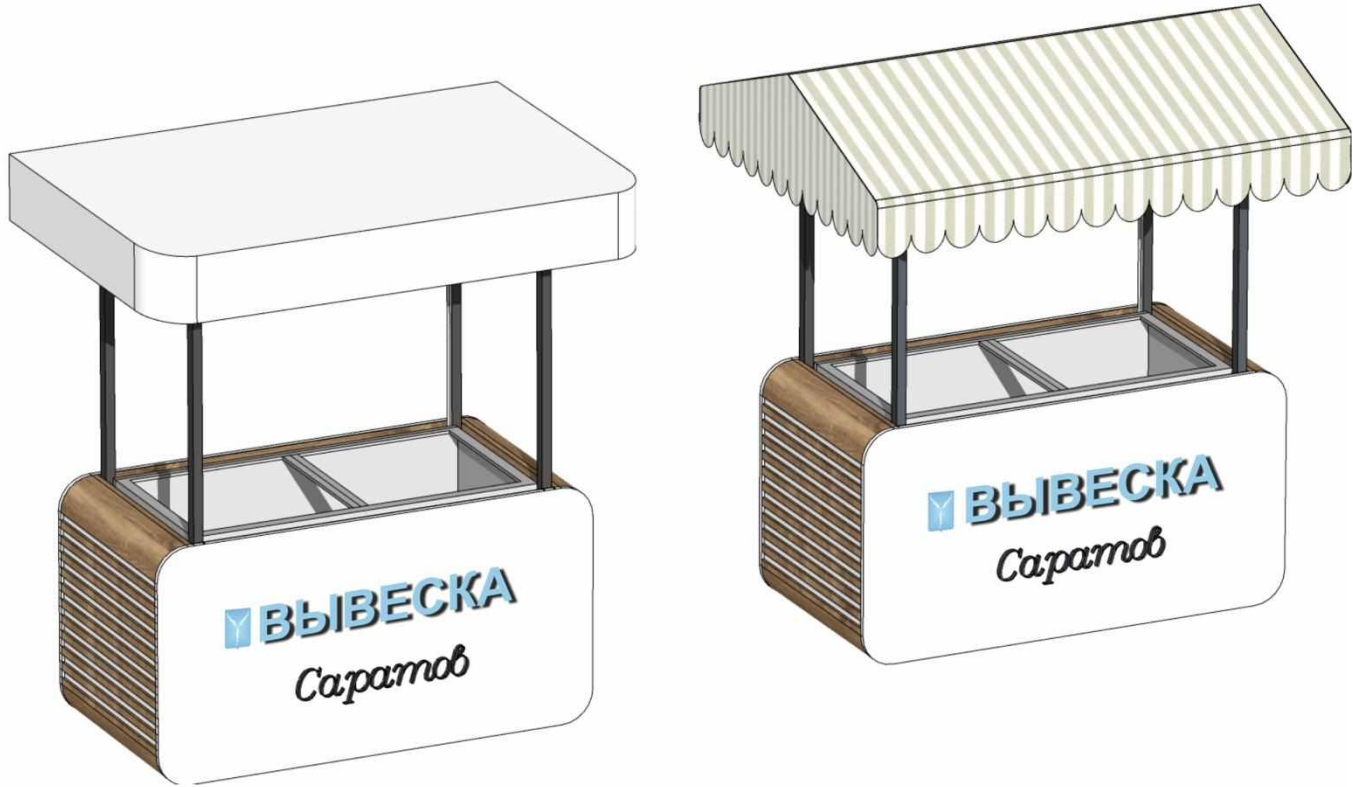
2.1.4. В непосредственной близости от торговой тележки устанавливается урна. Цвет – темно-серый RAL 7021.

2.1.5. Нестационарный торговый объект должен быть обеспечен средствами доступности для маломобильных групп населения в часы работы организации или индивидуального предпринимателя в соответствии с действующим законодательством.

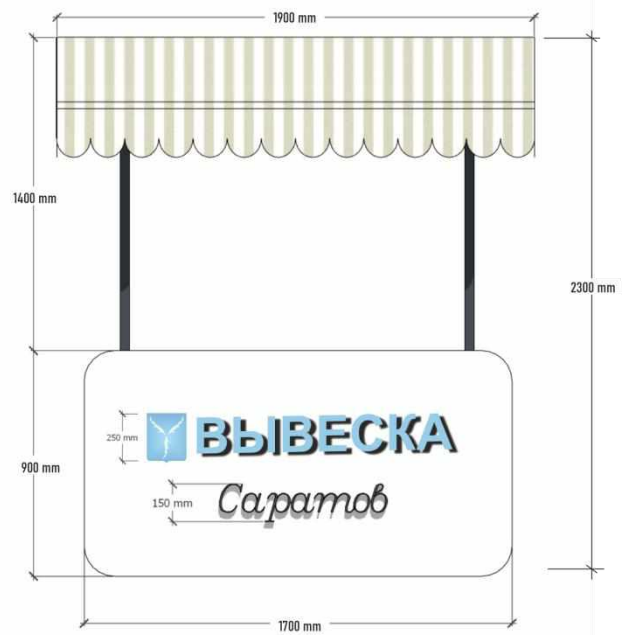
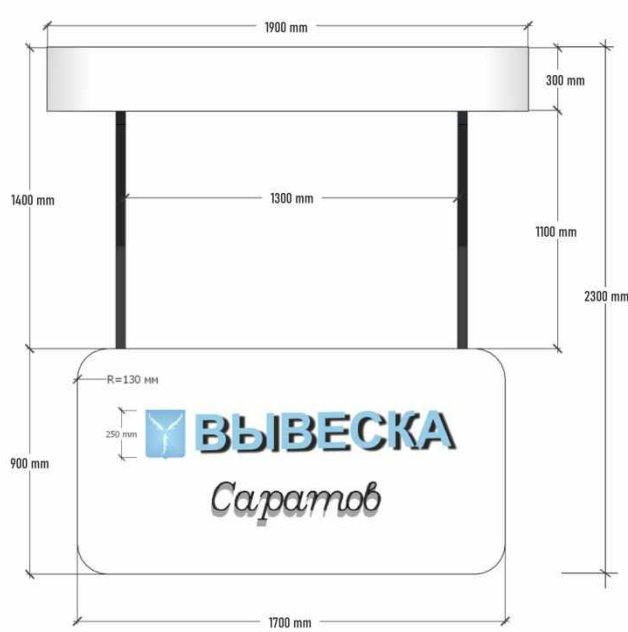
2.1.6. Внешний вид торговых тележек (рис.1 – рис. 3):

Внешний вид

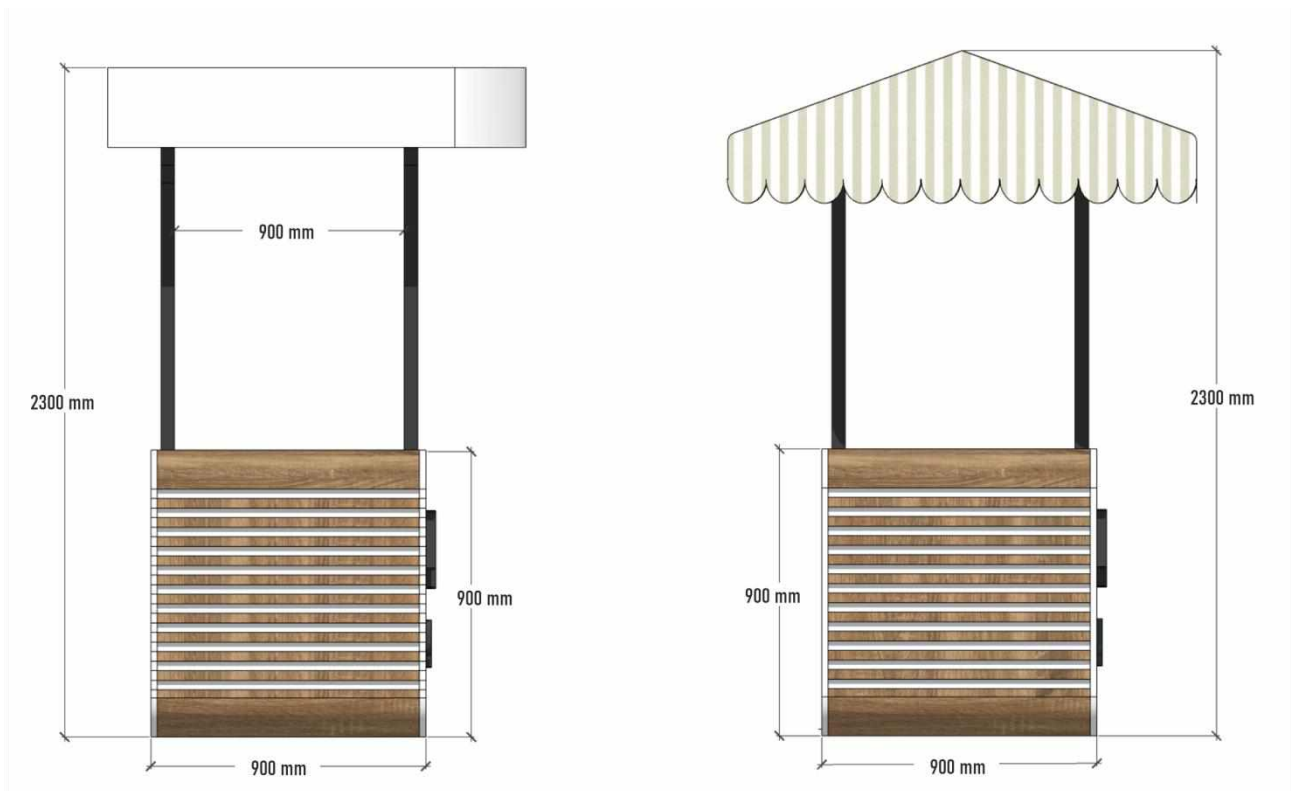
рис. 1



Главный фасад



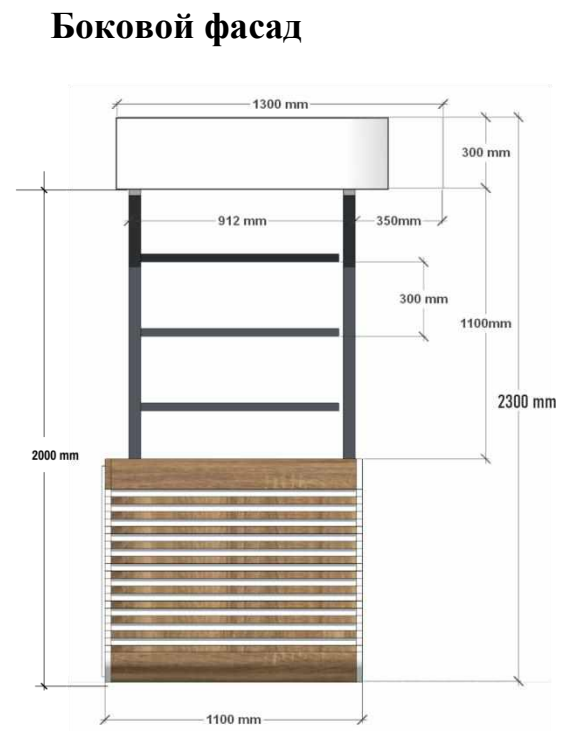
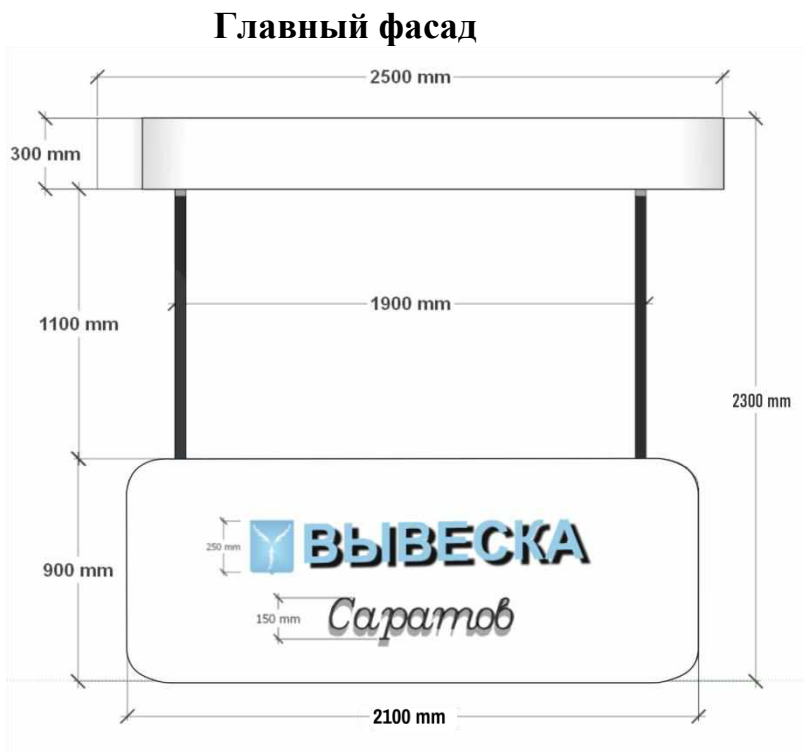
Боковой фасад



Внешний вид

рис. 2





Внешний вид

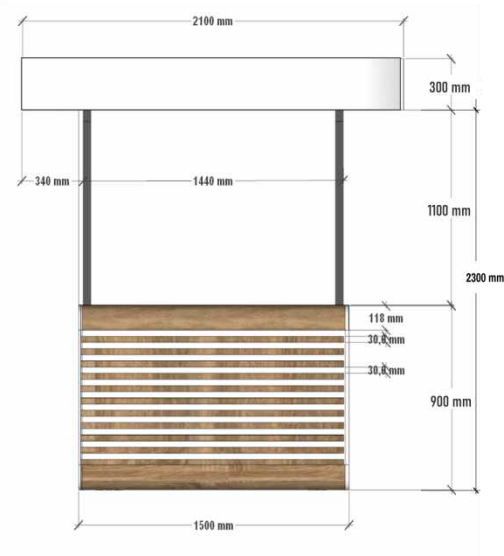
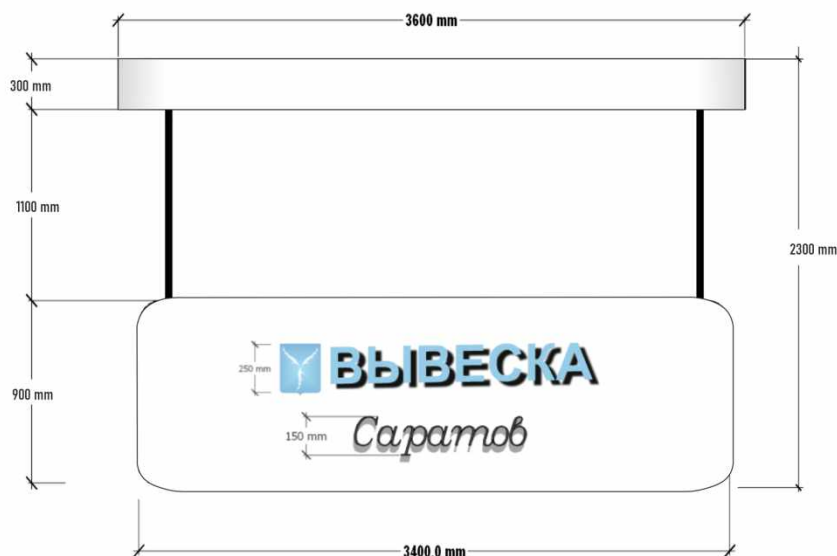
рис. 3





Главный фасад

Боковой фасад



3. Требования к внешнему виду киоска.

3.1. Киоск выполняется из металлического каркаса квадратной трубы сечением от 40 х 40 мм и обшивается композитными панелями. Цвет металлического каркаса – светло-серый RAL 7035. Цвет композитных панелей – светло-серый RAL 7035 (рис.4).

Поверх композитных панелей, с каждой стороны фасад киоска обшивается деревянными рейками сечением 40 х 20 мм в количестве 17 шт. Деревянные рейки окрашиваются влагостойким лаком цветом – светло-серый RAL 7035 (рис. 4).

На главном фасаде поверх деревянных реек устанавливается элемент фасада с закругленными углами из композитных панелей – цвет белый RAL 9010 (рис.4) для размещения на нем вывески.

Габариты киоска:

– длина – 2500 мм, ширина – 2500 мм, высота – 2500 мм (рис. 4).

Служебный вход для персонала размещается на заднем или боковом фасадах киоска, не ориентированных в сторону пешеходных путей и зон отдыха населения.

На главном фасаде должен быть организован проем (торговое окно) для реализации товара. Переплеты витрин киоска выполняются в цвете – светло-серый RAL 7035.

Кровля выполняется из гибкой черепицы (мягкой кровли). Цвет – темно-серый RAL 7021.

3.1.1. Информационное оформление киоска включает в себя размещение на фасаде элементов:

- вывеска;
- герб города Саратова;
- информационная табличка;
- информационное оформление витрин.

Информационное оформление киоска включает в себя размещение на главном фасаде вывески и герба города Саратова (рис.1 – рис. 3).

Вывеска представляет собой информационную конструкцию в виде отдельных букв, крепящихся без фоновой основы и без отступа от фасада киоска, содержащая наименование и/или профиль деятельности организации (предприятия) и «Саратов», высота букв 250 мм, 150 мм соответственно. Цвет вывески – голубой RAL 5012, темно-серый RAL 7021 (рис.1 – рис. 3).

Запрещается использовать в качестве материалов вывески баннерную ткань, самоклеящуюся пленку, нанесение краской.

На киоске информационная табличка устанавливается справа от торгового окна.

Размер информационной таблички – 200 мм по ширине и 300 мм по высоте в виде самоклеящейся пленки, нанесенной на остекление витрины (без использования фона). Цвет самоклеящейся пленки – белый RAL 9010.

На информационной табличке размещается наименование и/или профиль деятельности организации (предприятия), логотип (при наличии), информация о режиме работы, сведения об операторе НТО (юридическом лице или индивидуальном предпринимателе).

Допускается выполнять информационное оформление витрин двумя способами: с использованием планшетов, размещаемых за плоскостью витрины, и с помощью самоклеящейся пленки, наносимой непосредственно на остекление витрины в соответствии со следующими требованиями:

- планшеты выполняются из стекла, пластика или картона и размещаются при помощи тросовых подвесов с внутренней стороны объекта за плоскостью витрины; допускается оборудование планшетов встроенной подсветкой;

- самоклеящаяся пленка используется для нанесения на остекление витрин шрифтовых композиций и элементов линейной графики без использования фона. Цвет самоклеящейся пленки - белый RAL 9010.

Суммарная площадь самоклеящейся пленки или планшета в габаритах элементов графического оформления, нанесенных на остекление витрины, не должна превышать 30% от площади остекления витрины.

3.1.2. Герб города Саратова должен располагаться на плоскости фриза рядом с вывеской (рис. 4). При воспроизведении изображения герба города Саратова должно быть обеспечено цветовое и изобразительное соответствие его оригинальному изображению и описанию, данному в [Положении](#) о гербе города Саратова, утвержденном решением Саратовской городской Думы от 18.11.1997 N 13-108.

3.1.3. Запрещается устанавливать и размещать какие-либо конструкции, содержащие информацию рекламного характера.

3.1.4. В непосредственной близости от киоска устанавливается урна. Цвет – темно-серый RAL 7021.

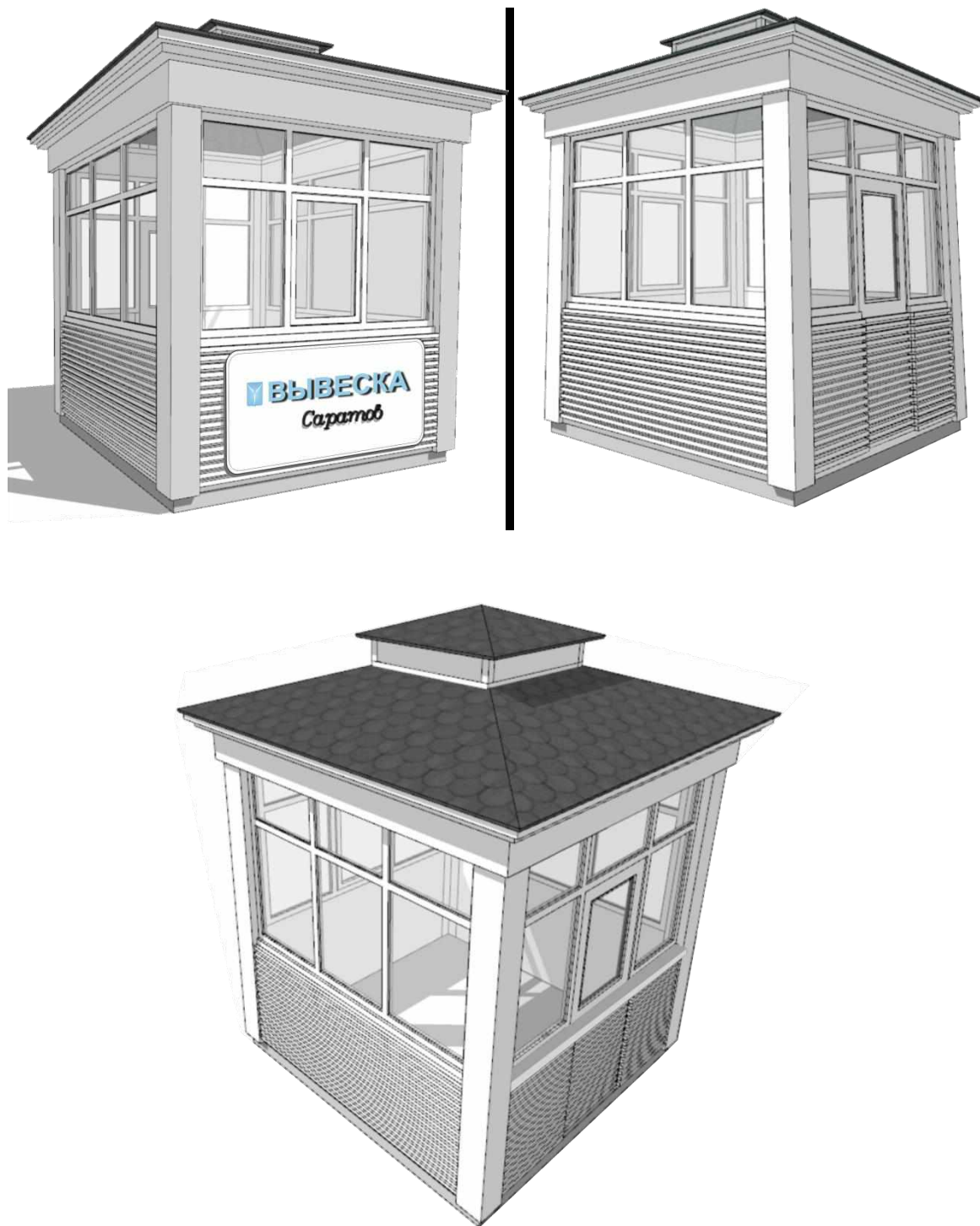
3.1.5. Нестационарный торговый объект должен быть обеспечен средствами

доступности для маломобильных групп населения в часы работы организации или индивидуального предпринимателя в соответствии с действующим законодательством.

3.1.6. Внешний вид киоска (рис. 4):

Внешний вид

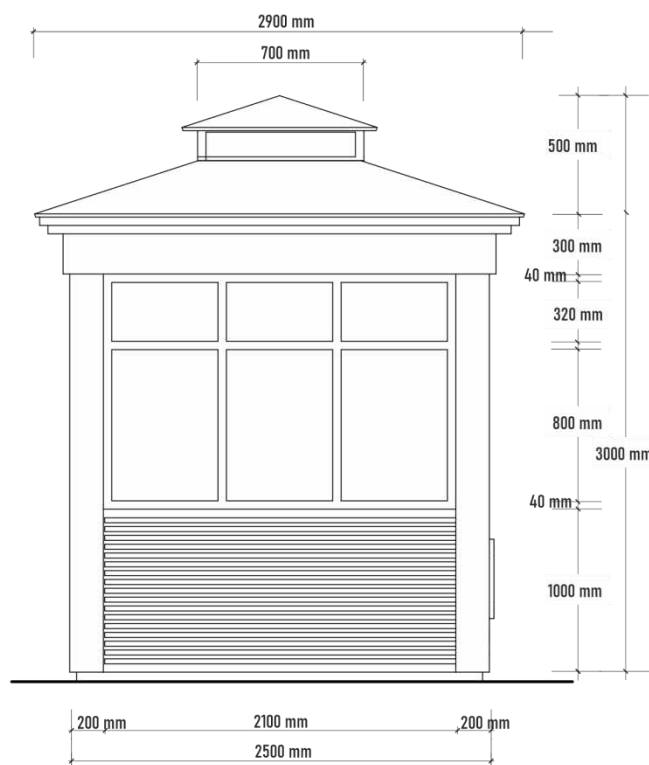
рис. 4



Главный фасад



Боковой фасад



**Председатель комитета
по архитектуре администрации
муниципального образования «Город Саратов»**

Е.О. Иванов

**Архитектурно-художественные требования
городского дизайна нестационарных торговых объектов на территории
муниципального образования «Город Саратов» (торговых павильонов),
размещаемых на набережной (от ул. 2-й Садовой до ул. Большой Садовой)**

1. Требования к внешнему виду торгового павильона.

1.1. Торговый павильон выполняется из металлического каркаса. Цвет металлического каркаса – темно-серый RAL 7021.

Металлический каркас обшивается композитными алюминиевыми панелями. Цвет – натуральный цвет дерева.

Габариты торгового павильона: длина 16000 мм – 16300 мм, ширина 4000 мм – 4300 мм, высота 3000 мм - 3300 мм.

У торгового павильона должен быть предусмотрен фриз с трех сторон фасадов из композитных алюминиевых панелей высотой 500 мм – 600 мм (далее – панели). Цвет панелей – темно-серый RAL 7021.

Переплеты витрин выполняются в цвете – темно-серый RAL 7021. В нижней части витрины должна быть предусмотрена глухая поверхность высотой 300 мм – 400 мм. Цвет – темно-серый RAL 7021.

1.2. Входные стеклянные двери в торговый павильон должны быть шириной не менее 1000 мм, высотой 2100 мм.

Входы в торговый павильон должны быть предусмотрены непосредственно с твердого покрытия площадки торгового павильона без поднятой входной площадки.

1.3. Для размещения вывески в верхней части навеса устанавливается подвесная конструкция. Цвет подвесной конструкции – натуральный цвет дерева.

Габариты подвесной конструкции: длина 1800 мм, ширина 1300 мм – высота 300 мм.

2.1.3. Торговый павильон должен быть оборудован навесом.

Габариты навеса: длина 14700 мм – 15000 мм, ширина 5700 мм - 6000 мм, высота 3500 мм – 3800 мм.

Навес выполняется из металлического каркаса. Цвет металлического каркаса – белый RAL 9010.

Металлический каркас обшивается перфорированными стальными листами с перфорацией диаметром 20 мм - 50 мм (рис. 1 – рис. 2). Цвет перфорированных стальных листов – белый RAL 9010.

Размер перфорированных стальных листов:

- лист 1 - высота 3500 мм – 3800 мм, ширина 1600 мм;

- лист 2 - высота 3500 мм – 3800 мм, ширина 1000 мм;

- лист 3 - высота 2900 мм – 3200 мм, ширина 700 мм (рис. 1 – рис. 2).

Металлический каркас с перфорированными листами размерами:

- лист 1 - высота 3500 мм – 3800 мм, ширина 1600 мм;
- лист 2 - высота 3500 мм – 3800 мм, ширина 1000 мм устанавливается по высоте под углом 9 градусов (рис. 1 – рис. 2).

Покрытие навеса тентовое (тканевое) в цветах – белый RAL 9010 и (или) темно-серый RAL 7021.

Запрещается использование тканей ярких насыщенных цветов и использование тканевого покрытия с нанесением графических изображений и/или логотипов брендов реализуемой продукции, надписей и т.д.

2.1.4. Под навесом торгового павильона допускается установка мебели (столы, стулья). Цвет мебели – белый RAL 9010 и (или) темно-серый RAL 7021, натуральный цвет дерева.

Запрещается использование мебели с нанесением графических изображений и/или логотипов брендов реализуемой продукции, надписей и т.д.

2.1.5. Информационное оформление торгового павильона включает в себя размещение на фасаде элементов:

- вывеска;
- информационная табличка;
- информационное оформление витрин.

Вывеска представляет собой информационную конструкцию, в виде отдельных букв, крепящихся без фоновое основания и содержащая наименование и/или профиль деятельности организации (предприятия).

Вывеска размещается на фризе торгового павильона и подвесной конструкции (рис. 1 – рис. 3).

Выступ конструкции вывески относительно плоскости фриза и подвесной конструкции не должен превышать 100 мм.

Вывеска должна размещаться в пределах зоны, занимающей не более 50% высоты фриза и подвесной конструкции и не более 60% длины стороны фриза и подвесной конструкции, на которой размещается вывеска. Вывеску следует выравнивать по горизонтальной оси фриза и вертикальной оси подвесной конструкции. Допускается вывеска с подсветкой или без нее. Световые элементы размещаются скрытым способом внутри конструкции букв или за ними.

Запрещается использовать в качестве материалов вывески баннерную ткань, самоклеящуюся пленку, нанесение краской.

На торговом павильоне информационная табличка устанавливается у входа для посетителей на плоскости фасада справа от входной двери.

Размер информационной таблички – 300 мм по ширине и 500 мм по высоте в виде самоклеящейся пленки, нанесенной на остекление витрины (без использования фона). Цвет самоклеящейся пленки – белый RAL 9010.

На информационной табличке размещается наименование и/или профиль деятельности организации (предприятия), логотип (при наличии), информация о режиме работы, сведения об операторе НТО (юридическом лице или индивидуальном предпринимателе).

Допускается выполнять информационное оформление витрин двумя способами: с использованием планшетов, размещаемых за плоскостью витрины, и с помощью самоклеящейся пленки, наносимой непосредственно на остекление витрины в соответствии со следующими требованиями:

- планшеты выполняются из стекла, пластика или картона и размещаются при помощи тросовых подвесов с внутренней стороны объекта за плоскостью витрины, допускается оборудование планшетов встроенной подсветкой;

- самоклеящаяся пленка используется для нанесения на остекление витрин шрифтовых композиций и элементов линейной графики без использования фона. Цвет самоклеящейся пленки – белый RAL 9010.

Суммарная площадь самоклеящейся пленки или планшета в габаритах элементов графического оформления, нанесенных на остекление витрины, не должна превышать 30% от площади остекления витрины.

2.1.6. Запрещается устанавливать и размещать какие-либо конструкции, содержащие информацию рекламного характера.

2.1.7. В непосредственной близости или у входа в торговый павильон устанавливается урна. Цвет – темно-серый RAL 7021.

2.1.8. Торговый павильон допускается оборудовать архитектурно-художественной подсветкой. Подсветка осуществляется при помощи линейного светильника белого света, встроенного в нижней части фриза (рис. 3).

2.2. Размещение оборудования за пределами нестационарного торгового объекта не допускается.

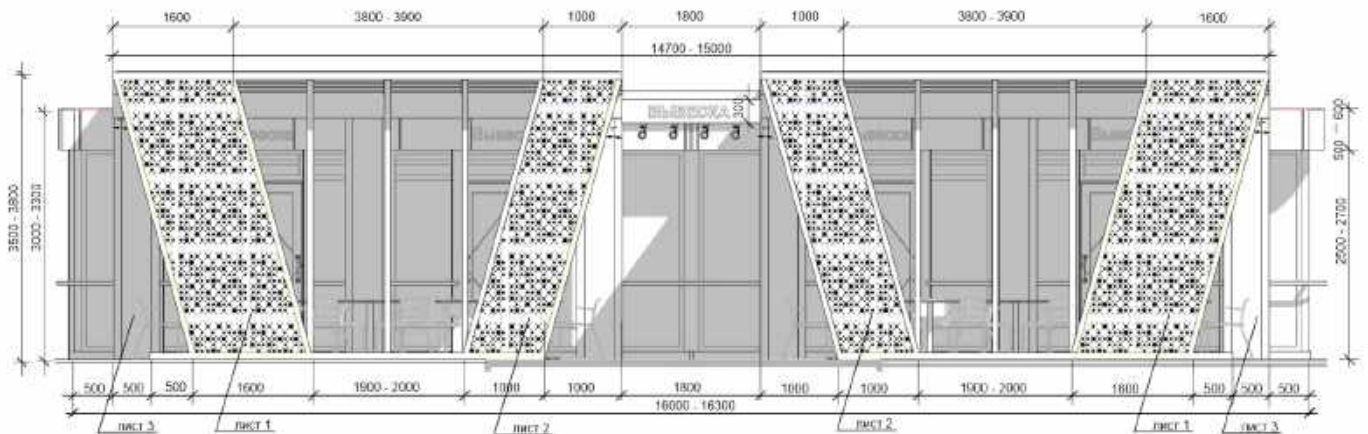
3. Нестационарный торговый объект должен быть обеспечен средствами доступности для маломобильных групп населения в часы работы организации или индивидуального предпринимателя в соответствии с действующим законодательством.

4. Внешний вид торгового павильона (рис. 1 – рис. 3):

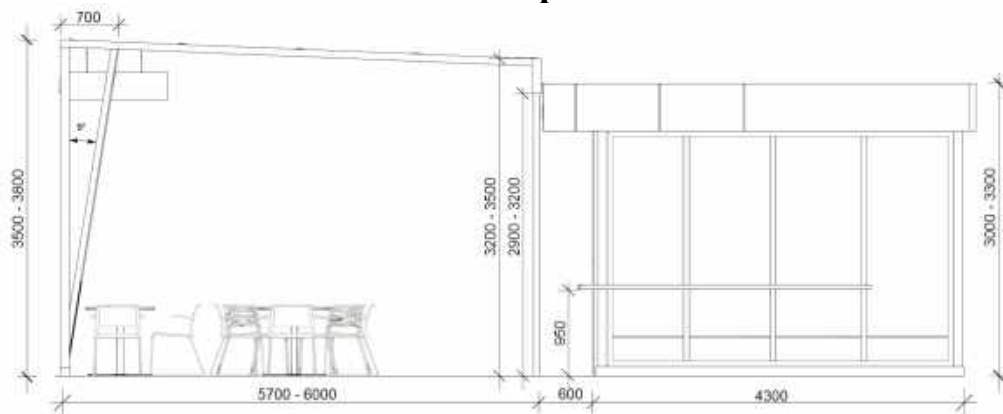




Главный фасад



Боковой фасад







архитектурно-художественная подсветка фриза

**Председатель комитета
по архитектуре администрации
муниципального образования «Город Саратов»**

Е.О. Иванов

**Архитектурно-художественные требования
городского дизайна для объектов общественного питания (открытых
оборудованных площадок по оказанию услуг общественного питания
сезонными (летними) кафе на территории муниципального
образования «Город Саратов»)**

1. Требования к внешнему виду открытых оборудованных площадок по оказанию услуг общественного питания сезонными (летними) кафе.

1.1. Открытые оборудованные площадки по оказанию услуг общественного питания сезонными (летними) кафе размещаются у фасадов зданий в границах помещений предприятий с соблюдением единой линии размещения.

1.2. При размещении открытых оборудованных площадок по оказанию услуг общественного питания сезонными (летними) кафе допускается:

- размещение сезонного (летнего) кафе на пешеходных улицах (рис. 1);
- размещение сезонного (летнего) кафе на тротуарных частях улиц (рис. 2).

При уклоне улицы более чем 3 % допускается устройство террасы.

Оборудование, используемое для организации летнего кафе (столы, стулья (кресла, диваны, лавки), зонты, маркизы, декоративное ограждение (контейнеры с озеленением) должно быть устойчивым к осадкам, прямым солнечным лучам и другому воздействию внешней среды. Цвет оборудования должен быть пастельных тонов, натурального цвета дерева или металла с учетом колористического решения фасадов прилегающего здания.

Размещение иного оборудования в пределах объекта общественного питания, а также размещение любого оборудования за его пределами не допускается.

Декоративное ограждение либо контейнеры с озеленением устанавливаются по периметру открытых оборудованных площадок по оказанию услуг общественного питания сезонными (летними) кафе высотой от 0,6 м до 0,9 м (рис. 1-2).

Не допускается использование оборудования с нанесением графических изображений и/или логотипов брендов реализуемой продукции.

1.3. При размещении открытых оборудованных площадок по оказанию услуг общественного питания сезонными (летними) кафе не допускается:

- размещение сезонного (летнего) кафе в виде пристройки (навеса) к фасаду здания;
- размещение оборудования (зонты, маркизы) сезонного (летнего) кафе выше уровня 1-го этажа (рис. 1-2).

рис. 1

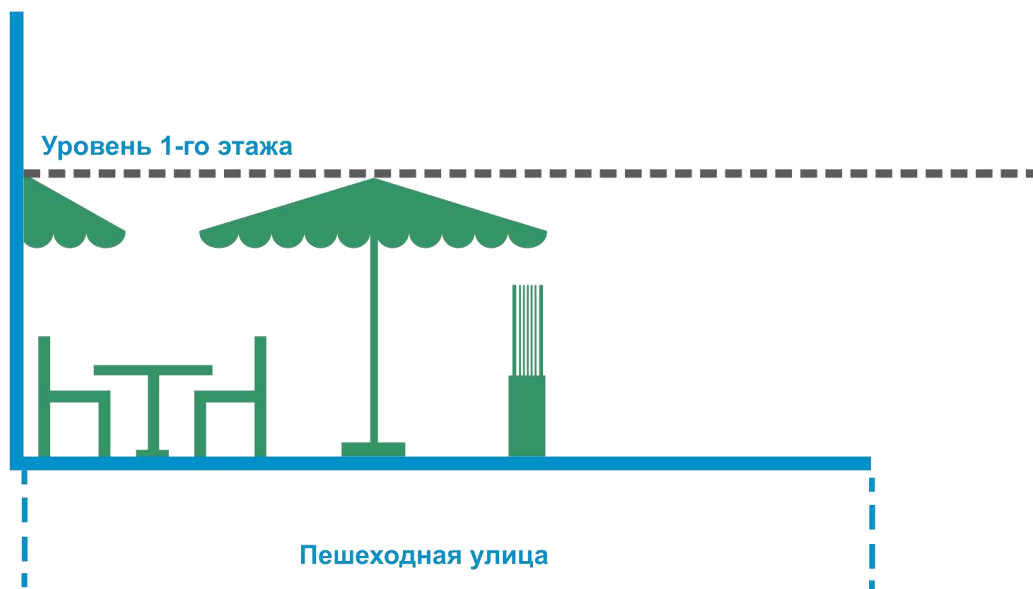
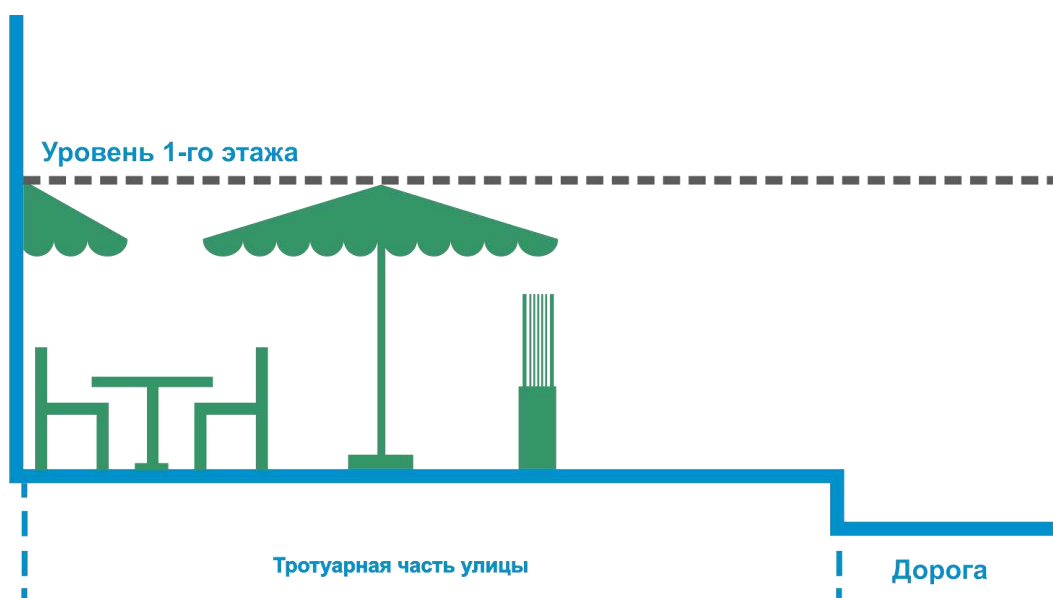
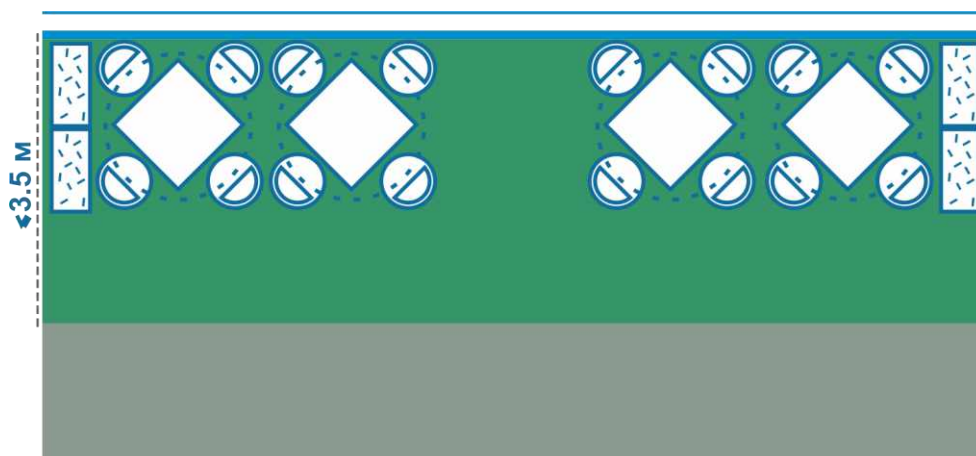


рис. 2



1.4. При размещении открытых оборудованных площадок по оказанию услуг общественного питания сезонными (летними) кафе на пешеходных улицах, ширина площадки летнего кафе не должна превышать 3500 мм (рис. 3):

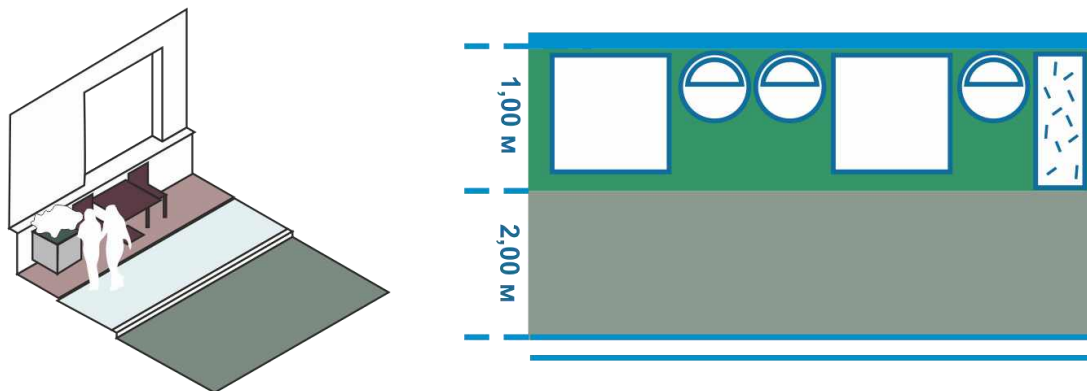
рис. 3



1.5. При размещении открытых оборудованных площадок по оказанию услуг общественного питания сезонными (летними) кафе на тротуарных частях улиц, в зависимости от ширины тротуара, размещение оборудования летнего кафе (столы, стулья (кресла, диваны, лавки), зонты (маркиза) допускается:

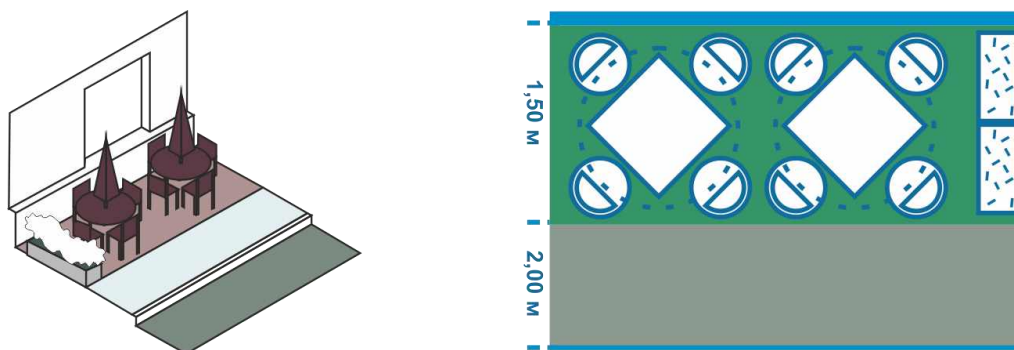
- размещение оборудования лицом к проходом шириной не более 1000 мм (рис. 4);

рис. 4



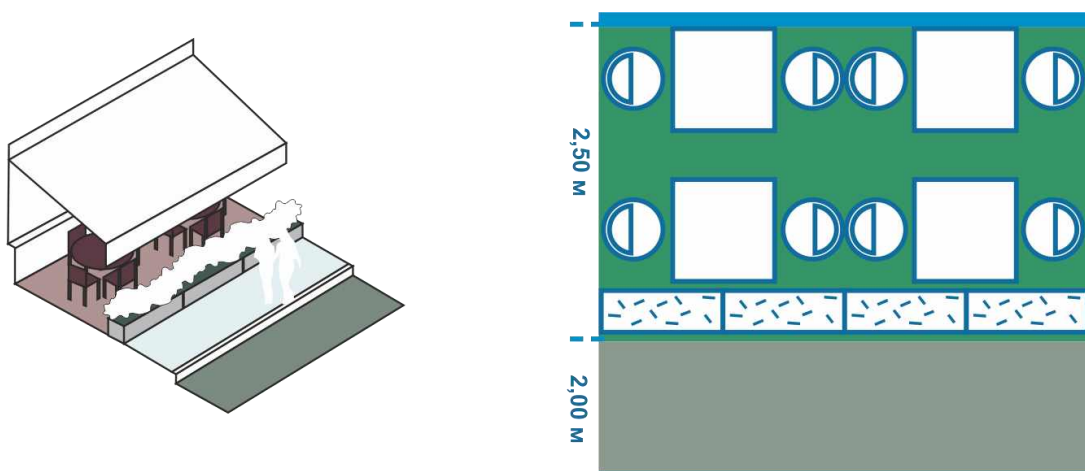
- размещение оборудования группой, шириной не более 1500 мм (рис. 5);

рис. 5



- размещение оборудования группой в несколько рядов, шириной не более 2500 мм (рис. 6).

рис. 6



1.6. Объект общественного питания (открытых оборудованных площадок по оказанию услуг общественного питания сезонными (летними) кафе должен быть обеспечен средствами доступности для маломобильных групп населения в часы

работы организации или индивидуального предпринимателя в соответствии с действующим законодательством.

**Председатель комитета
по архитектуре администрации
муниципального образования «Город Саратов»**

Е.О. Иванов

**Архитектурно-художественные требования
городского дизайна нестационарных торговых объектов
на территории муниципального образования
«Город Саратов» (елочных базаров)**

1. Требования к внешнему виду елочного базара:

1.1. Территория елочного базара должна быть огорожена секционным ограждением из деревянных реек сечением 40 x 100 мм. Деревянные рейки окрашиваются влагостойким лаком. Цвет – натуральный цвет дерева (рис. 1).

Габариты модульного секционного ограждения:

– длина – 1500 мм, высота – 800 мм (рис. 1).

1.1.2. Допускается размещение двух торговых прилавков из деревянных реек сечением 40 x 100 мм. Деревянные рейки окрашиваются влагостойким лаком. Цвет – натуральный цвет дерева.

Габариты торгового прилавка:

– длина – 2000 мм, ширина – 1400 мм, высота – 2000 мм (рис. 1).

1.1.2. Информационное оформление елочного базара включает в себя размещение элементов:

– вывеска (меловая доска);

– информационная табличка.

1.1.4. Вывеска в виде меловой доски размещается на торговом прилавке (рис. 1).

1.1.5. Перед входом на территорию елочного базара на ограждении устанавливается информационная табличка 200 мм по ширине и 400 мм по высоте.

На информационной табличке размещается наименование и/или профиль деятельности организации (предприятия), логотип (при наличии), информация о режиме работы, сведения об операторе НТО (юридическом лице или индивидуальном предпринимателе).

1.1.6. На территории елочного базара должно быть обеспечено общее освещение, в дополнение к которому рекомендуется праздничное освещение.

1.1.7. В непосредственной близости от елочного базара устанавливается урна. Цвет – темно-серый RAL 7021.

1.1.8. Территория елочного базара должна быть оборудована средствами пожаротушения.

1.1.9. Нестационарный торговый объект должен быть обеспечен средствами доступности для маломобильных групп населения в часы работы организации или индивидуального предпринимателя в соответствии с действующим

законодательством.

1.1.10. Размещение оборудования за пределами нестационарного торгового объекта не допускается.

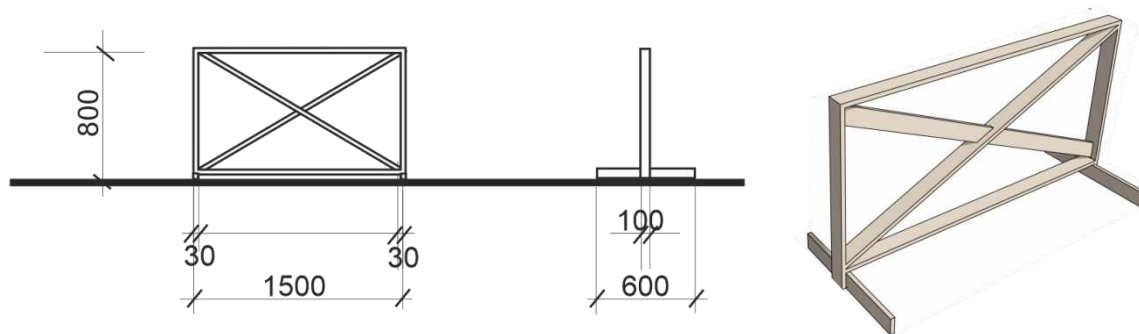
1.1.11. Внешний вид елочного базара (рис. 1):

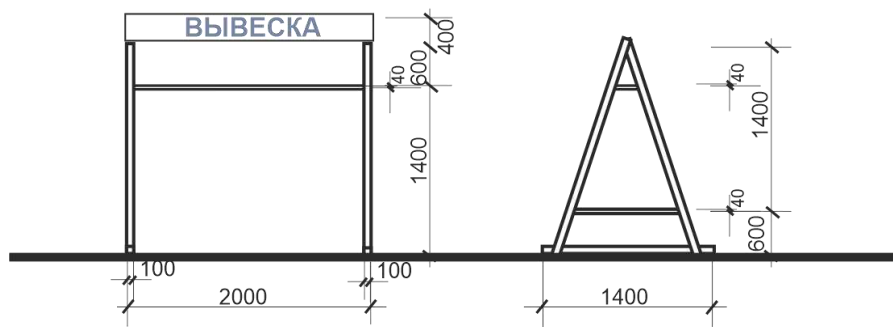
Внешний вид

рис. 1

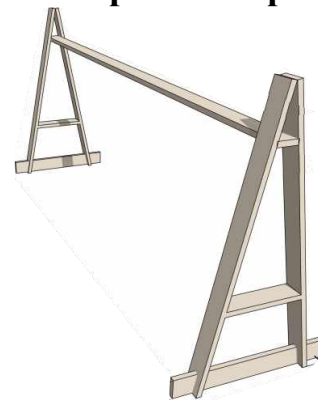


секционное ограждение





торговый прилавок



**Председатель комитета
по архитектуре администрации
муниципального образования «Город Саратов»**

Е.О. Иванов